



RELATÓRIO MAIO 2024

**SINISTRALIDADE 24 HORAS
FISCALIZAÇÃO RODOVIÁRIA**

VISÃO ZERO.

ZERO, É O ÚNICO NÚMERO
ACEITÁVEL DE VÍTIMAS NA
ESTRADA.





FICHA TÉCNICA

TÍTULO

RELATÓRIO MAIO 2024

AUTOR

AUTORIDADE NACIONAL DE SEGURANÇA RODOVIÁRIA

Avenida de Casal de Cabanas, 1

2734-507 Barcarena

E-mail: mail@ansr.pt

CONCEÇÃO TÉCNICA

Unidade de Prevenção e Segurança Rodoviária

Divisão de Observatório de Segurança Rodoviária

Ana Coroado

Elisabete Rodrigues

Hélder Batista

Jorge Rebelo

Lisete Fernandes

Marco Branco

Maria Barros

DATA DE EDIÇÃO

08/08/2024

DATA DOS DADOS

07/08/2024

SUMÁRIO EXECUTIVO

De janeiro a maio de 2024, no **Continente e nas Regiões Autónomas**, foram registados 14.658 acidentes com vítimas, 182 vítimas mortais, 1.020 feridos graves e 17.006 feridos leves.

Em relação a 2019¹ - ano de referência para monitorização das metas de redução do número de mortos e de feridos graves até 2030² fixadas pela Comissão Europeia e por Portugal - registaram-se no Continente e nas Regiões Autónomas **menos 45 vítimas mortais** (-19,8%) e **menos 335 feridos leves** (-1,9%). Contudo, apuraram-se **mais 227 acidentes** (+1,6%) e **mais 83 feridos graves** (+8,9%).

No **Continente**, nos primeiros cinco meses de 2024, registaram-se 14.045 acidentes com vítimas, dos quais resultaram 179 vítimas mortais, 954 feridos graves e 16.332 feridos leves.

- Comparando com o **período homólogo de 2014**, a tendência crescente foi visível nos acidentes (+2.474; +21,4%), nas vítimas mortais (+8; +4,7%), feridos graves (+161; +20,3%) e feridos leves (+2.552; +18,5%). No entanto, registou-se uma diminuição no índice de gravidade de 13,8%, de 1,48 para 1,27.
- Comparativamente ao **período homólogo de 2019**, registou-se uma diminuição nas vítimas mortais e nos feridos leves, com menos 15 vítimas mortais (-7,7%) e menos 318 feridos leves (-1,9%). Por outro lado, observou-se um aumento nos feridos graves e nos acidentes, com mais 110 feridos graves (+13,0%) e mais 217 acidentes (+1,6%). O índice de gravidade registou uma diminuição de 9,2% de 1,40 para 1,27.
- Comparativamente com os **primeiros cinco meses de 2023**, registou-se uma diminuição de 9 vítimas mortais (-4,8%) e de 8,3% no índice de gravidade que reduziu de 1,39 para 1,27. Contudo, registaram-se mais 514 acidentes (+3,8%), mais 56 feridos graves (+6,2%) e mais 589 feridos leves (+3,7%). Deve salientar-se que, em comparação com 2023, observou-se em 2024 um aumento na circulação rodoviária, o que corresponde a um acréscimo no risco de acidentes, muito embora se tenha registado uma diminuição de 3,4% no consumo de combustível rodoviário, segundo dados da Direção-Geral de Energia e Geologia³.
- A colisão representou a **natureza de acidente** mais frequente nos primeiros cinco meses de 2024, correspondendo a 52,8% dos acidentes, 41,3% das vítimas mortais e 45,2% dos feridos graves. Os despistes, que representaram 33,0% do total de acidentes, foram responsáveis por 44,1% das vítimas mortais.

¹ Considerando que os anos de 2020 e de 2021 registaram quebras significativas da circulação rodoviária face a 2019 e, consequentemente, na sinistralidade, a Comissão Europeia decidiu adotar este ano para fixação e monitorização das metas a atingir em 2030.

² As referidas metas definidas pela Comissão Europeia são respeitantes a vítimas mortais a 30 dias e a feridos graves de acordo com a classificação MAIS 3+ (escala de diagnóstico médico *Maximum Abbreviated Injury Scale*, severidade 3 ou superior), sendo de atender à diferente metodologia aplicada no presente relatório, ou seja, vítimas apuradas pelo critério de 24 horas.

³ <https://www.dgeg.gov.pt/pt/estatistica/energia/petroleo-e-derivados/vendas-mensais/>

- 
- De janeiro a maio de 2024, o número de vítimas mortais dentro das localidades (100) foi superior ao apurado fora das localidades (79). Comparativamente a 2019 e a 2023, observou-se um aumento das vítimas mortais **dentro das localidades** (+8,7% e +7,5%, respetivamente). No entanto, a tendência foi decrescente **fora das localidades** (-22,5% face a 2019 e -16,8% face a 2023). O **índice de gravidade** dos acidentes fora das localidades ascendeu a 2,74 em 2024 (comparado a 3,62 e 3,35 em 2019 e 2023, respetivamente), enquanto dentro das localidades este índice situou-se em 0,90.
 - Quanto ao **tipo de via**, nos primeiros cinco meses de 2024, 62,8% dos acidentes ocorreram em arruamentos, representando 34,1% das vítimas mortais (-1,6% e -10,3%, em relação aos períodos homólogos de 2019 e 2023, respetivamente) e 48,2% dos feridos graves. Nas estradas nacionais ocorreram 19,7% dos acidentes, com 35,8% das vítimas mortais (+12,3% e +25,5% face a 2019 e 2023, respetivamente) e 28,9% dos feridos graves. Nas autoestradas, registou-se uma redução de 9 vítimas mortais e 13 feridos graves em comparação com 2019. Em relação a 2023, observou-se um aumento de 1 vítima mortal, mas uma diminuição de 16 feridos graves.
 - Relativamente à **categoria de utente**, e considerando as vítimas mortais, 72,6% do total correspondiam a condutores, enquanto 15,1% eram peões e 12,3% passageiros. Em termos de variações homólogas, nas vítimas mortais, verificaram-se diminuições face a 2019 e 2023 nos passageiros e peões, destacando-se -31,3% e -21,4% de vítimas mortais passageiros em comparação com 2019 e 2023, respetivamente.
 - Em relação à **categoria de veículo interveniente** nos acidentes, os automóveis ligeiros corresponderam a 72,1% do total. Registou-se uma diminuição de 4,4% face aos primeiros cinco meses de 2019, mas um aumento de 4,1% relativamente a igual período de 2023. De salientar que se verificaram incrementos significativos nos velocípedes (+46,2% face a 2019 e +3,0% comparando com 2023) e nos motociclos (+32,2% e +1,9% perante os mesmos anos). Destaca-se ainda a redução face aos períodos homólogos de 2019 e 2023 nos ciclomotores (-35,0% e -6,8%, respetivamente).
 - Considerando as **vítimas totais por categoria de veículo**, verificou-se que, de janeiro a maio de 2024, 53,9% do total de vítimas deslocava-se num veículo ligeiro (-8,6% e +4,8% face a 2019 e 2023, respetivamente), enquanto 20,9% circulava em motociclos (+33,0% e +2,2% face a 2019 e 2023, respetivamente) e 7,2% em velocípedes (+52,1% e +3,9% comparando com os mesmos anos). Salienta-se a descida de 8,9% nos peões vítimas face a 2019, apesar da subida de 7,5% face a 2023.
 - Nos cinco primeiros meses do ano, 57,0% do número de vítimas mortais registou-se na rede rodoviária sob a responsabilidade das seguintes **entidades gestoras de via**: Infraestruturas de Portugal (37,4%), Ascendi e Brisa (3,4% cada), Municípios de Lisboa e Viseu (2,2% cada) bem como a Concessão Oeste e os Municípios de Barcelos, Caldas da Rainha, Castelo Branco e Paços de Ferreira (1,7%, cada). Verificou-se que 47,5% das vítimas mortais resultaram de acidentes nas vias da rede rodoviária nacional (10,1% na rede concessionada para além da IP), cabendo às vias sob gestão municipal a proporção de 52,5%.



Relativamente à **fiscalização de veículos e condutores**, bem como **processos contraordenacionais**, salienta-se:

- Nos primeiros cinco meses de 2024 **foram fiscalizados 96,3 milhões de veículos**, quer presencialmente, quer através de meios de fiscalização automática, tendo-se verificado um aumento de 70,7% em relação a 2023. O Sistema Nacional de Controlo de Velocidade (SINCRO) da ANSR registou um aumento de 79,6%. Pelo contrário, a PSP registou uma diminuição de 25,6% e a GNR de 19,6%.
- As **infrações** ascenderam a 366,2 mil, o que representa uma diminuição de 1,9% face ao período homólogo do ano anterior.
- A **taxa de infração** (n.º de infrações/n.º de veículos fiscalizados) foi de 0,38%, uma diminuição de 42,5% face à taxa de 0,66% registada em iguais meses de 2023.
- Relativamente à **tipologia de infrações**, 70,9% do total registado nos cinco primeiros meses de 2024 foi referente a excesso de velocidade, que registou um aumento de 11,6%. Nas restantes tipologias de infrações verificaram-se decréscimos, destacando-se, para além das relativas ao cinto de segurança e da utilização do telemóvel (-47,5% e -34,4%, respetivamente), as relativas à condução sob efeito do álcool (-25,9%).
- Quanto ao **excesso de velocidade**, a taxa de infração (n.º de infrações de velocidade/ n.º de veículos fiscalizados) diminuiu 35,3%, de 0,42% nos primeiros cinco meses de 2023 para 0,27% em igual período de 2024.
- Relativamente à **condução sob influência de álcool**, de janeiro a maio de 2024, foram submetidos ao teste de pesquisa de álcool 775,6 mil condutores, o que representa uma diminuição de 8,9% comparativamente ao período homólogo de 2023. A taxa de infração (n.º de infrações por álcool/n.º de testes efetuados) desceu de 1,7% em 2023 para 1,3% em 2024, uma redução de 18,7%.
- A **criminalidade rodoviária**, medida em número total de detenções, diminuiu 41,2% por comparação ao período homólogo de 2023, atingindo 8,9 mil condutores. Do total, 56,0% deveu-se à condução sob a influência de álcool (-39,2%), seguindo-se 34,1% por falta de habilitação legal para conduzir (-44,7%).
- Até maio de 2024, **705,1 mil condutores** encontravam-se sancionados com a subtração de pontos no âmbito do sistema de carta por pontos.
- Desde junho de 2016, 3.219 condutores ficaram com o seu **título de condução cassado**.

Índice

I. SINISTRALIDADE A 24H	11
1. SINISTRALIDADE EM PORTUGAL.....	11
2. SINISTRALIDADE NO CONTINENTE	12
2.1. Evolução da sinistralidade no Continente nos últimos anos.....	12
2.2. Sinistralidade no Continente por mês.....	13
2.3. Sinistralidade no Continente por dia da semana	15
2.4. Sinistralidade no Continente por período horário	16
2.5. Sinistralidade no Continente por fatores atmosféricos	17
2.6. Sinistralidade no Continente por natureza do acidente	18
2.7. Sinistralidade no Continente por localização	19
2.8. Sinistralidade no Continente por tipo de via.....	21
2.9. Sinistralidade no Continente por distrito	23
2.10. Sinistralidade no Continente por categoria de utente	24
2.11. Sinistralidade no Continente por categoria de veículo interveniente	25
2.12. Vítimas por categoria de veículo e peões	27
2.13. Vítimas mortais por entidade gestora de via.....	28
II. FISCALIZAÇÃO	31
1. FISCALIZAÇÃO ANSR, GNR, PSP E PML.....	31
1.1. Condutores fiscalizados.....	31
1.2. Infrações.....	32
1.3. Tipologia de infrações	32
1.4. Infrações por excesso de velocidade.....	33
1.5. Infrações por condução sob influência de álcool	34
1.6. Detenções.....	35
III. PROCESSO CONTRAORDENACIONAL	37
1. EVOLUÇÃO DA CARTA POR PONTOS	37
1.1. Condutores e pontos na carta de condução	37
1.2. Cartas cassadas	37
Anexo	38

DEFINIÇÕES GERAIS

Fontes de dados

Sinistralidade rodoviária:

Boletim Estatístico de Acidente de Viação (BEAV) com dados da PSP e GNR.

Fiscalização:

Dados da PSP, GNR e PML, bem como do sistema de radares SINCRO na ANSR.

Processo contraordenacional:

Dados ANSR.

Âmbito geográfico

Dados gerais:

Portugal.

Dados detalhados:

Continente.

Critério de apuramento (sinistralidade)

Vítimas a 24 horas.

Tipo de dados (sinistralidade 24h)

Janeiro a maio 2024:

Dados provisórios.

Ano 2023 e anteriores:

Dados definitivos (a 24 horas) salvo situações excecionais de revisão.

Taxas de variação

Salvo indicação em contrário, as taxas de variação apresentadas são taxas de variação homóloga, por comparação com o mesmo período do ano anterior.

GLOSSÁRIO

Acidente com vítimas (AcV)

Ocorrência na via pública ou que nela tenha origem envolvendo pelo menos um veículo em movimento, do conhecimento das entidades fiscalizadoras (GNR e PSP) e da qual resulte pelo menos uma vítima.

Acidente com vítimas mortais (AcVM)

Acidente do qual resulte pelo menos um morto.

Acidente com feridos graves (AcFG)

Acidente do qual resulte pelo menos um ferido grave, não tendo ocorrido qualquer morte.

Acidente com feridos leves (AcFL)

Acidente do qual resulte pelo menos um ferido leve e em que não se tenham registado mortos nem feridos graves.



Vítima

Ser humano que em consequência de acidente sofra danos corporais.

Morto ou vítima mortal a 24h (VM)

Vítima cujo óbito ocorra no local do acidente ou durante o percurso até à unidade de saúde.

Ferido grave (FG)

Vítima de acidente cujos danos corporais obriguem a um período de hospitalização igual ou superior a 24 horas.

Ferido leve (FL)

Vítima de acidente que não necessite de ser hospitalizada ou cujos danos corporais obriguem a um período de hospitalização inferior a 24 horas.

Condutor

Pessoa que detém o comando de um veículo ou animal na via pública.

Passageiro

Pessoa afeta a um veículo na via pública e que não seja condutora.

Peão

Pessoas que transitam na via pública a pé; crianças até aos 10 anos que conduzam velocípedes; pessoas que conduzam à mão velocípedes de duas rodas sem carro atrelado, motocultivadores sem reboque, carros de mão e carros de crianças ou de pessoas com deficiência; pessoas que se deslocam em cadeiras de rodas com motor elétrico, trotinetas, patins ou outros meios de circulação análogos sem motor.

Dentro das localidades (DL)

Área delimitada pelos sinais do Regulamento de Sinalização de Trânsito que identificam e fixam o início e fim das localidades para, a partir do local em que estão colocados, começarem a vigorar as regras especialmente previstas para o trânsito dentro e fora das mesmas.

Índice de gravidade (IGR)

Número de mortos por 100 acidentes com vítimas.

Outras siglas e abreviaturas

AE	Autoestrada
ANSR	Autoridade Nacional de Segurança Rodoviária
BEAV	Boletim Estatístico de Acidente de Viação
EF	Estrada Florestal
EM	Estrada Municipal
EN	Estrada Nacional
ER	Estrada Regional
FLoc	Fora das localidades
GNR	Guarda Nacional Republicana
IC	Itinerário Complementar
IP	Itinerário Principal
p.p.	pontos percentuais
PML	Polícia Municipal de Lisboa
PSP	Polícia de Segurança Pública
SINCRO	Sistema Nacional de Controlo de Velocidade
VAR	Variante



SINISTRALIDADE A 24 HORAS



I. SINISTRALIDADE A 24H

- Os resultados sobre sinistralidade rodoviária que se apresentam de seguida têm por base dados disponibilizados pelas entidades fiscalizadoras (GNR e PSP), e assentam no critério de vítimas a 24 horas, ou seja, os óbitos ocorridos no local do acidente ou durante o transporte da vítima até à unidade de saúde.
- Salvo indicação em contrário, as taxas de variação apresentadas são taxas de variação homóloga, por comparação com o ano anterior. Na análise dos valores de sinistralidade dos últimos anos, deverá atender-se às alterações ocorridas na circulação rodoviária em contexto de pandemia, bem como ao subsequente aumento progressivo dos níveis de tráfego.

1. SINISTRALIDADE EM PORTUGAL

Em termos nacionais, incluindo Continente e Regiões Autónomas, nos primeiros cinco meses de 2024 foram contabilizados 14.658 acidentes de viação com vítimas⁴, 182 vítimas mortais, 1.020 feridos graves e 17.006 feridos leves.

Os anos de 2020 e 2021⁵ registaram quebras significativas da circulação rodoviária comparativamente a 2019 e, conseqüentemente, reduções nos principais indicadores de sinistralidade face àquele ano. Nesta medida, a Comissão Europeia considerou 2019 como o ano base de referência para efeitos da avaliação da evolução da sinistralidade rodoviária durante a presente década, critério que também foi adotado em Portugal na Estratégia [Visão Zero 2030](#).

Assim, e face a 2019, de janeiro a maio de 2024 registaram-se mais 227 acidentes (+1,6%) e mais 83 feridos graves (+8,9%). Contudo, apuraram-se menos 45 vítimas mortais (-19,8%) e menos 335 feridos leves (-1,9%).

Quadro 1. Sinistralidade em Portugal, 2024 vs 2019

Janeiro-maio	AcV			VM			FG			FL		
	2019	2024	$\Delta(\%)$ 24/19	2019	2024	$\Delta(\%)$ 24/19	2019	2024	$\Delta(\%)$ 24/19	2019	2024	$\Delta(\%)$ 24/19
Continente	13 828	14 045	1,6%	194	179	-7,7%	844	954	13,0%	16 650	16 332	-1,9%
RA Açores	221	248	12,2%	2	1	-50,0%	41	38	-7,3%	244	270	10,7%
RA Madeira	382	365	-4,5%	31	2	-93,5%	52	28	-46,2%	447	404	-9,6%
Total	14 431	14 658	1,6%	227	182	-19,8%	937	1 020	8,9%	17 341	17 006	-1,9%

Comparativamente a 2023, nos cinco primeiros meses de 2024 registaram-se mais 538 acidentes (+3,8%), mais 36 feridos graves (+3,7%) e mais 586 feridos leves (+3,6%). Registaram-se, contudo, menos 11 vítimas mortais (-5,7%).

⁴ Adiante designados apenas como acidentes, para efeitos de simplificação de linguagem.

⁵ Devido às restrições impostas pela pandemia de COVID-19.

Quadro 2. Sinistralidade em Portugal, 2024 vs 2023

Janeiro-maio	AcV			VM			FG			FL		
	2023	2024	$\Delta(\%)$ 24/23	2023	2024	$\Delta(\%)$ 24/23	2023	2024	$\Delta(\%)$ 24/23	2023	2024	$\Delta(\%)$ 24/23
Continente	13 531	14 045	3,8%	188	179	-4,8%	898	954	6,2%	15 743	16 332	3,7%
RA Açores	234	248	6,0%	2	1	-50,0%	40	38	-5,0%	264	270	2,3%
RA Madeira	355	365	2,8%	3	2	-33,3%	46	28	-39,1%	413	404	-2,2%
Total	14 120	14 658	3,8%	193	182	-5,7%	984	1 020	3,7%	16 420	17 006	3,6%

Salienta-se que, em comparação com o período homólogo de 2023, e nos termos das informações atualmente disponibilizadas pelo IMT⁶, o primeiro trimestre de 2024 registou uma tendência crescente na circulação rodoviária, o que corresponde a um incremento do risco de acidentes. O referido aumento é evidenciado pelo crescimento da circulação média diária na rede nacional de autoestradas, reportado pelo mencionado instituto, que registou subidas de 5,3% em janeiro, 3,4% em fevereiro e 3,9% em março. Paralelamente, a Direção-Geral de Energia e Geologia⁷ apontou uma redução de 3,4% no consumo de combustível rodoviário nos primeiros cinco meses de 2024, o que indica mudanças nos padrões de consumo e mobilidade.

2. SINISTRALIDADE NO CONTINENTE

2.1. Evolução da sinistralidade no Continente nos últimos anos

No Continente, até maio de 2024, registaram-se 14.045 acidentes com vítimas, dos quais resultaram 179 vítimas mortais, 954 feridos graves e 16.332 feridos leves.

Comparando com o período homólogo de 2014, a tendência crescente foi visível nos acidentes (+2.474; +21,4%), nas vítimas mortais (+8; +4,7%), nos feridos graves (+161; +20,3%) e nos feridos leves (+2.552; +18,5%). No entanto, registou-se uma diminuição no índice de gravidade de 13,8%.

⁶ Relatório de Tráfego na RNA - 1º Trimestre de 2024 - IMT

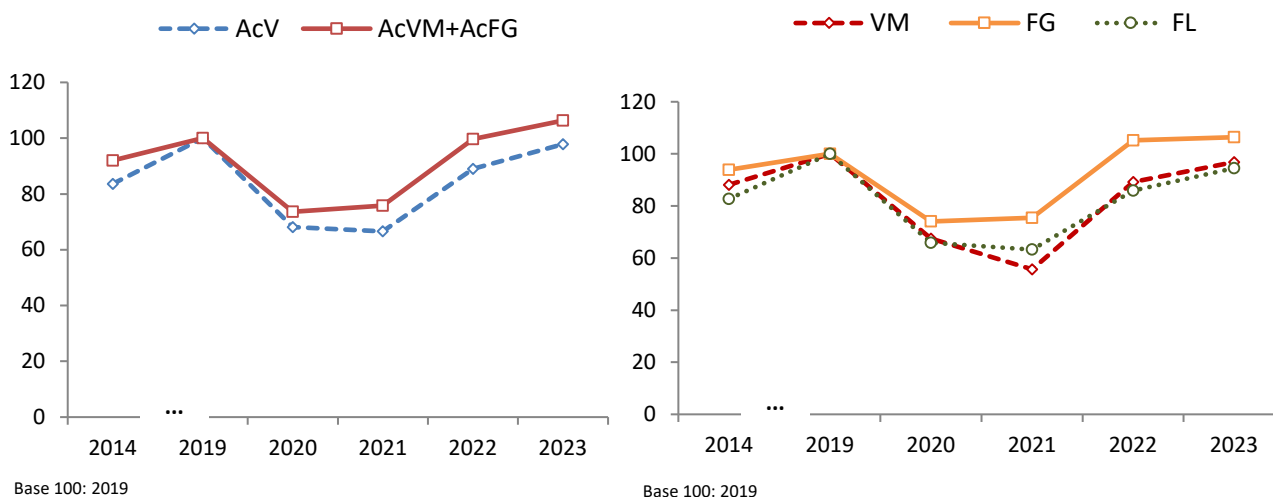
⁷ Vendas mensais de derivados de petróleo - DGEG

Quadro 3. Evolução da sinistralidade no Continente, 2014 e 2019 a 2024

Ano	AcV	AcVM+AcFG	AcVM	Vítimas totais	VM	FG	FL	IGR
2014	11 571	830	161	14 744	171	793	13 780	1,48
2019	13 828	902	178	17 688	194	844	16 650	1,40
2020	9 424	664	124	11 728	131	625	10 972	1,39
2021	9 208	684	104	11 275	108	637	10 530	1,17
2022	12 307	899	157	15 368	173	888	14 307	1,41
2023	13 531	959	175	16 829	188	898	15 743	1,39
2024	14 045	1 023	169	17 465	179	954	16 332	1,27
Δ(%) 24/14	21,4%	23,3%	5,0%	18,5%	4,7%	20,3%	18,5%	-13,8%
Δ(%) 24/19	1,6%	13,4%	-5,1%	-1,3%	-7,7%	13,0%	-1,9%	-9,2%
Δ(%) 24/23	3,8%	6,7%	-3,4%	3,8%	-4,8%	6,2%	3,7%	-8,3%

Comparativamente a 2019 (ano de referência para a análise da evolução na década, conforme estabelecido pela Comissão Europeia), registou-se no Continente uma redução na sinistralidade, refletida em diminuições nas vítimas totais (-223; -1,3%), incluindo nas vítimas mortais (-15; -7,7%) e nos feridos leves (-318; -1,9%). No entanto, observou-se um aumento nos feridos graves (+110; +13,0%) e nos acidentes (+217; +1,6%).

Gráfico 1. Evolução dos acidentes e vítimas no Continente, 2014 e 2019 a 2024



2.2. Sinistralidade no Continente por mês

Nos primeiros cinco meses de 2024 registaram-se 14.045 acidentes no Continente, dos quais resultaram 179 vítimas mortais, 954 feridos graves e 16.332 feridos leves.

Quadro 4. Sinistralidade no Continente por mês, 2019, 2023 e 2024

Mês	AcV			VM			FG			FL		
	2019	2023	2024	2019	2023	2024	2019	2023	2024	2019	2023	2024
Janeiro	2 832	2 668	2 666	45	42	34	154	171	179	3 395	3 127	3 097
Fevereiro	2 358	2 314	2 612	38	28	36	141	158	170	2 807	2 676	3 070
Março	2 859	2 685	2 642	34	31	33	194	167	165	3 445	3 114	3 088
Abril	2 682	2 848	2 935	32	53	32	153	221	217	3 303	3 354	3 367
Maio	3 097	3 016	3 190	45	34	44	202	181	223	3 700	3 472	3 710
Total	13 828	13 531	14 045	194	188	179	844	898	954	16 650	15 743	16 332

Nos cinco primeiros meses de 2024, face a 2023, verificaram-se aumentos em quase todos os principais indicadores: mais 514 acidentes (+3,8%), mais 56 feridos graves (+6,2%) e mais 589 feridos leves (+3,7%). Contudo, registaram-se menos 9 vítimas mortais (-4,8%).

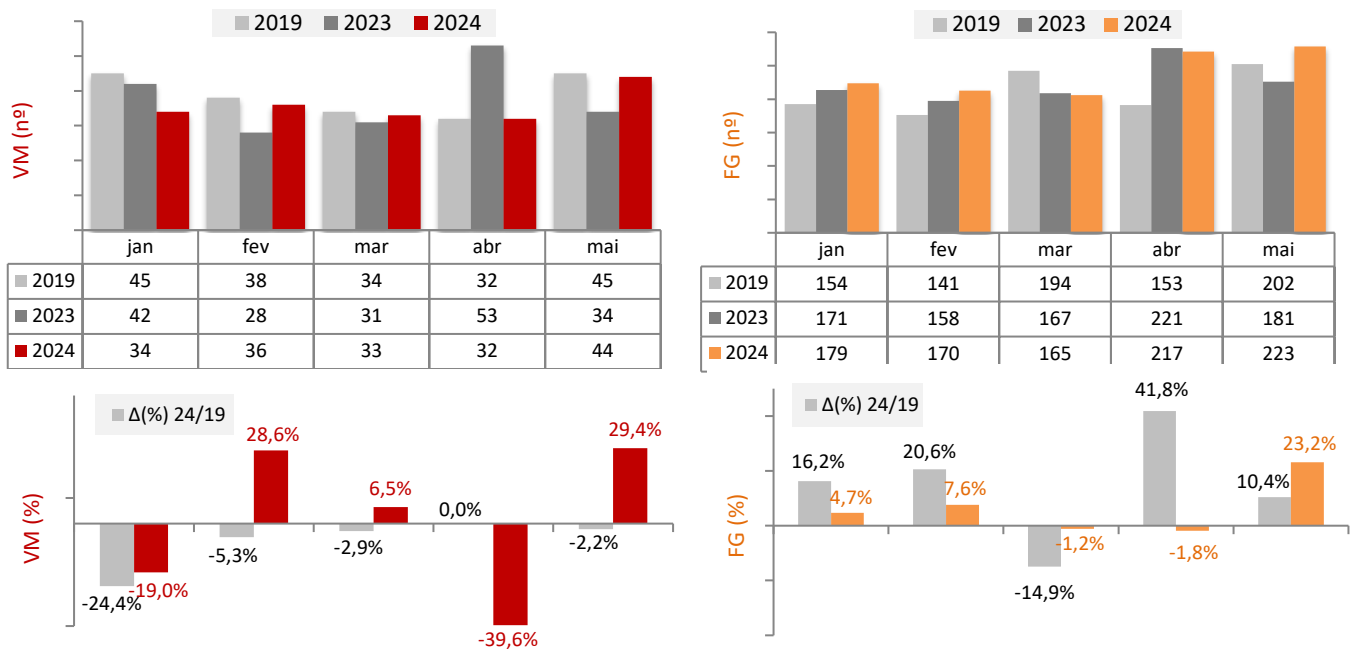
Quadro 5. Sinistralidade no Continente por mês, taxas de variação 2024/2019 e 2024/2023

Mês	AcV		VM		FG		FL	
	Δ (%)							
	24/19	24/23	24/19	24/23	24/19	24/23	24/19	24/23
Janeiro	-5,9%	-0,1%	-24,4%	-19,0%	16,2%	4,7%	-8,8%	-1,0%
Fevereiro	10,8%	12,9%	-5,3%	28,6%	20,6%	7,6%	9,4%	14,7%
Março	-7,6%	-1,6%	-2,9%	6,5%	-14,9%	-1,2%	-10,4%	-0,8%
Abril	9,4%	3,1%	0,0%	-39,6%	41,8%	-1,8%	1,9%	0,4%
Maio	3,0%	5,8%	-2,2%	29,4%	10,4%	23,2%	0,3%	6,9%
Total	1,6%	3,8%	-7,7%	-4,8%	13,0%	6,2%	-1,9%	3,7%

O agravamento nos acidentes e nos feridos leves foi mais expressivo em fevereiro, registando aumentos de 12,9% e 14,7%, respetivamente. Já nas vítimas mortais e feridos graves o agravamento foi mais evidente em maio (29,4% e 23,2%, respetivamente).

Em maio de 2024, em comparação com o mesmo mês de 2023, observaram-se aumentos em todos os indicadores de sinistralidade: +5,8% de acidentes e +6,9% de feridos leves, para além dos referidos no parágrafo anterior.

Gráfico 2. Vítimas mortais e feridos graves no Continente por mês, 2019, 2023 e 2024



2.3. Sinistralidade no Continente por dia da semana

Nos primeiros cinco meses do ano, a 6.ª feira foi o dia da semana com o maior número de acidentes, representando 16,3% do total semanal. Os demais dias apresentaram proporções que variaram de 12,3% ao domingo a 15,5% à 4.ª feira. O domingo concentrou a proporção mais elevada de vítimas mortais (21,2% do total) e o sábado de feridos graves (17,2%), confirmando-se assim o fim de semana como o período de maior gravidade em termos de sinistralidade, com uma diferença significativa em relação aos outros dias da semana.

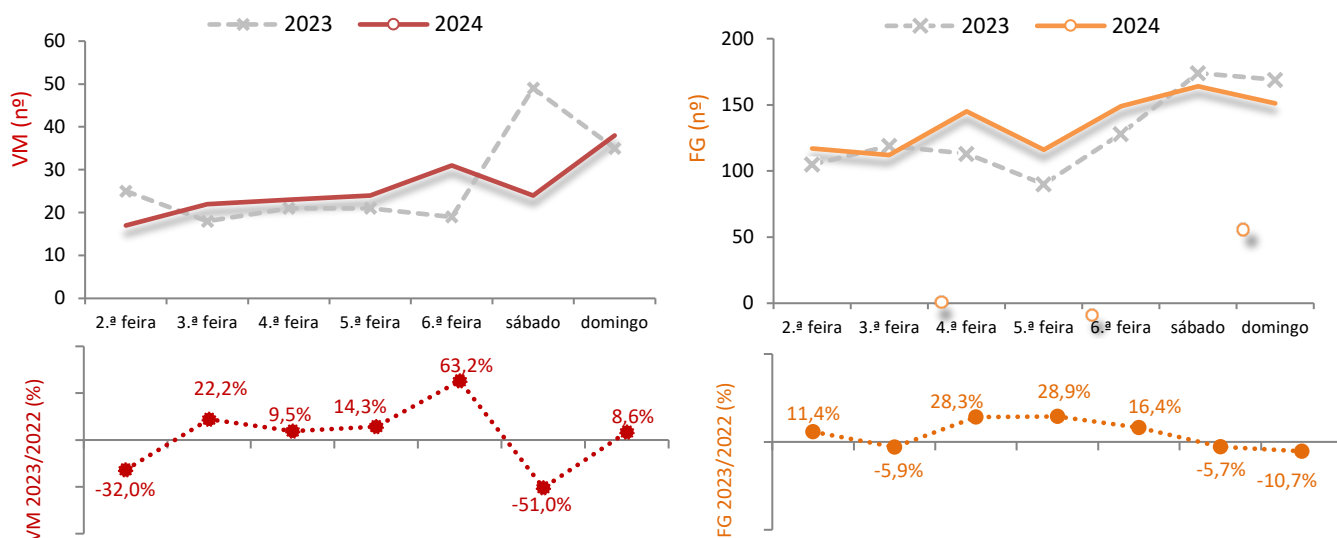
Quadro 6. Sinistralidade no Continente por dia da semana, 2024 vs 2023

Janeiro-maio	AcV			VM			FG			FL		
	2023	2024	Δ(%) 24/23	2023	2024	Δ(%) 24/23	2023	2024	Δ(%) 24/23	2023	2024	Δ(%) 24/23
2.ª feira	1 963	1 944	-1,0%	25	17	-32,0%	105	117	11,4%	2 264	2 236	-1,2%
3.ª feira	1 963	1 999	1,8%	18	22	22,2%	119	112	-5,9%	2 269	2 324	2,4%
4.ª feira	1 947	2 180	12,0%	21	23	9,5%	113	145	28,3%	2 247	2 458	9,4%
5.ª feira	1 850	2 075	12,2%	21	24	14,3%	90	116	28,9%	2 170	2 439	12,4%
6.ª feira	2 207	2 284	3,5%	19	31	63,2%	128	149	16,4%	2 591	2 608	0,7%
Sábado	1 808	1 829	1,2%	49	24	-51,0%	174	164	-5,7%	2 105	2 165	2,9%
Domingo	1 793	1 734	-3,3%	35	38	8,6%	169	151	-10,7%	2 097	2 102	0,2%
Total	13 531	14 045	3,8%	188	179	-4,8%	898	954	6,2%	15 743	16 332	3,7%

Apesar da ocorrência de acidentes e de feridos graves ter tido o maior crescimento à 5.ª feira (+12,2% e

+28,9%, respetivamente), os maiores aumentos de vítimas mortais registaram-se à 6.ª feira (+63,2%).

Gráfico 3. Vítimas mortais e feridos graves no Continente por dia da semana, jan-mai 2024 vs 2023



2.4. Sinistralidade no Continente por período horário

Observando a sinistralidade por período horário nos primeiros cinco meses de 2024, constata-se que o intervalo entre as 15h e as 18h correspondeu a 21,5% do total de acidentes, concentrando as maiores proporções de vítimas mortais, feridos graves e de feridos leves (21,2%, 22,4% e 21,4%, respetivamente).

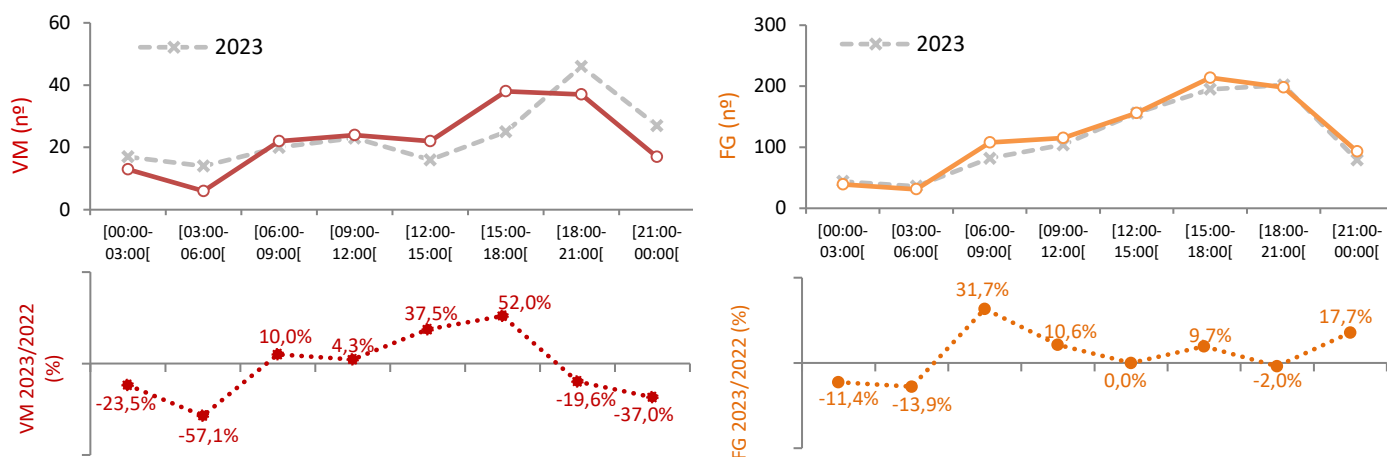
Quadro 7. Sinistralidade no Continente por período horário, 2024 vs 2023

Janeiro-maio	AcV			VM			FG			FL		
	2023	2024	Δ(%) 24/23	2023	2024	Δ(%) 24/23	2023	2024	Δ(%) 24/23	2023	2024	Δ(%) 24/23
[00:00-03:00[425	409	-3,8%	17	13	-23,5%	44	39	-11,4%	481	474	-1,5%
[03:00-06:00[283	237	-16,3%	14	6	-57,1%	36	31	-13,9%	328	262	-20,1%
[06:00-09:00[1 508	1 661	10,1%	20	22	10,0%	82	108	31,7%	1 795	1 941	8,1%
[09:00-12:00[2 248	2 376	5,7%	23	24	4,3%	104	115	10,6%	2 607	2 722	4,4%
[12:00-15:00[2 467	2 600	5,4%	16	22	37,5%	156	156	0,0%	2 822	3 091	9,5%
[15:00-18:00[2 992	3 018	0,9%	25	38	52,0%	195	214	9,7%	3 550	3 495	-1,5%
[18:00-21:00[2 632	2 730	3,7%	46	37	-19,6%	202	198	-2,0%	3 049	3 175	4,1%
[21:00-00:00[976	1 014	3,9%	27	17	-37,0%	79	93	17,7%	1 111	1 172	5,5%
Total	13 531	14 045	3,8%	188	179	-4,8%	898	954	6,2%	15 743	16 332	3,7%

Em comparação com o ano anterior, registou-se nas vítimas mortais o aumento mais significativo também no intervalo das 15h às 18h, com uma taxa de crescimento de +52,0%. Pelo contrário, no período das 03h às 06h, verificou-se o maior decréscimo, com -57,1%.

Quanto aos feridos graves, o aumento mais acentuado ocorreu entre as 06h e as 09h (+31,7%), enquanto o maior decréscimo foi mais uma vez observado no intervalo das 03h às 06h, com uma redução de 13,9%.

Gráfico 4. Vítimas mortais e feridos graves no Continente por período horário, jan-mai 2024 vs 2023



2.5. Sinistralidade no Continente por fatores atmosféricos

No que respeita às condições atmosféricas nos cinco primeiros meses de 2024, verifica-se que a maioria dos acidentes (77,3%), das vítimas mortais (80,4%) e dos feridos graves (81,7%) ocorreu com bom tempo.

O segundo fator atmosférico mais relevante, a chuva, foi registado em 21,7% dos acidentes, representando um aumento de 97,3% em relação ao período homólogo de 2023. O referido aumento refletiu-se também no número de vítimas mortais, de feridos graves e feridos leves, que aumentaram 72,2%, 126,0% e 98,3%, respetivamente.

Quadro 8. Sinistralidade no Continente por fatores atmosféricos, 2024 vs 2023

Janeiro-maio	AcV			VM			FG			FL		
	2023	2024	$\Delta(\%)$ 24/23	2023	2024	$\Delta(\%)$ 24/23	2023	2024	$\Delta(\%)$ 24/23	2023	2024	$\Delta(\%)$ 24/23
Bom tempo	11 907	10 855	-8,8%	169	144	-14,8%	820	779	-5,0%	13 777	12 478	-9,4%
Chuva	1 545	3 049	97,3%	18	31	72,2%	73	165	126,0%	1 860	3 688	98,3%
Nevoeiro	39	70	79,5%	1	2	100,0%	4	6	50,0%	59	79	33,9%
Vento	12	24	100,0%	0	2	-	1	1	0,0%	14	24	71,4%
Neve	12	5	-58,3%	0	0	-	0	0	-	14	11	-21,4%
Granizo	7	18	157,1%	0	0	-	0	1	-	10	29	190,0%
n.d.	9	24	166,7%	0	0	-	0	2	-	9	23	155,6%
Total	13 531	14 045	3,8%	188	179	-4,8%	898	954	6,2%	15 743	16 332	3,7%

n.d. - não definido

2.6. Sinistralidade no Continente por natureza do acidente

De janeiro a maio de 2024, as colisões representaram 52,8% do total de acidentes, 41,3% das vítimas mortais e 45,2% dos feridos graves.

Os despistes, que representaram 33,0% dos acidentes, foram responsáveis por 44,1% das vítimas mortais (79 casos).

Quadro 9. Sinistralidade no Continente por natureza, 2019, 2023 e 2024

Janeiro-maio	AcV			VM			FG			FL			IGR		
	2019	2023	2024	2019	2023	2024	2019	2023	2024	2019	2023	2024	2019	2023	2024
Atropelamento	2 181	1 883	1 990	30	29	26	183	139	169	2 156	1 861	1 971	1,38	1,54	1,31
Colisão	7 365	7 236	7 416	89	71	74	367	405	431	9 762	9 168	9 397	1,21	0,98	1,00
Despiste	4 282	4 412	4 639	75	88	79	294	354	354	4 732	4 714	4 964	1,75	1,99	1,70
Total	13 828	13 531	14 045	194	188	179	844	898	954	16 650	15 743	16 332	1,40	1,39	1,27

Nos atropelamentos de janeiro a maio de 2024, face a 2019, observaram-se diminuições em todas as variáveis analisadas. Designadamente, registou-se uma redução de 13,3% nas vítimas mortais e de 7,7% nos feridos graves.

Ainda por comparação com 2019, as colisões registaram descidas nas vítimas mortais e feridos leves, com reduções de 16,9% e 3,7%, respetivamente. No entanto, verificaram-se aumentos de 0,7% nos acidentes e 17,4% no número de feridos graves.

Por sua vez, nos despistes observaram-se subidas em todos os indicadores, nomeadamente nos feridos graves (+20,4%).

Quadro 10. Sinistralidade no Continente por natureza, taxas de variação 2024/2019 e 2024/2023

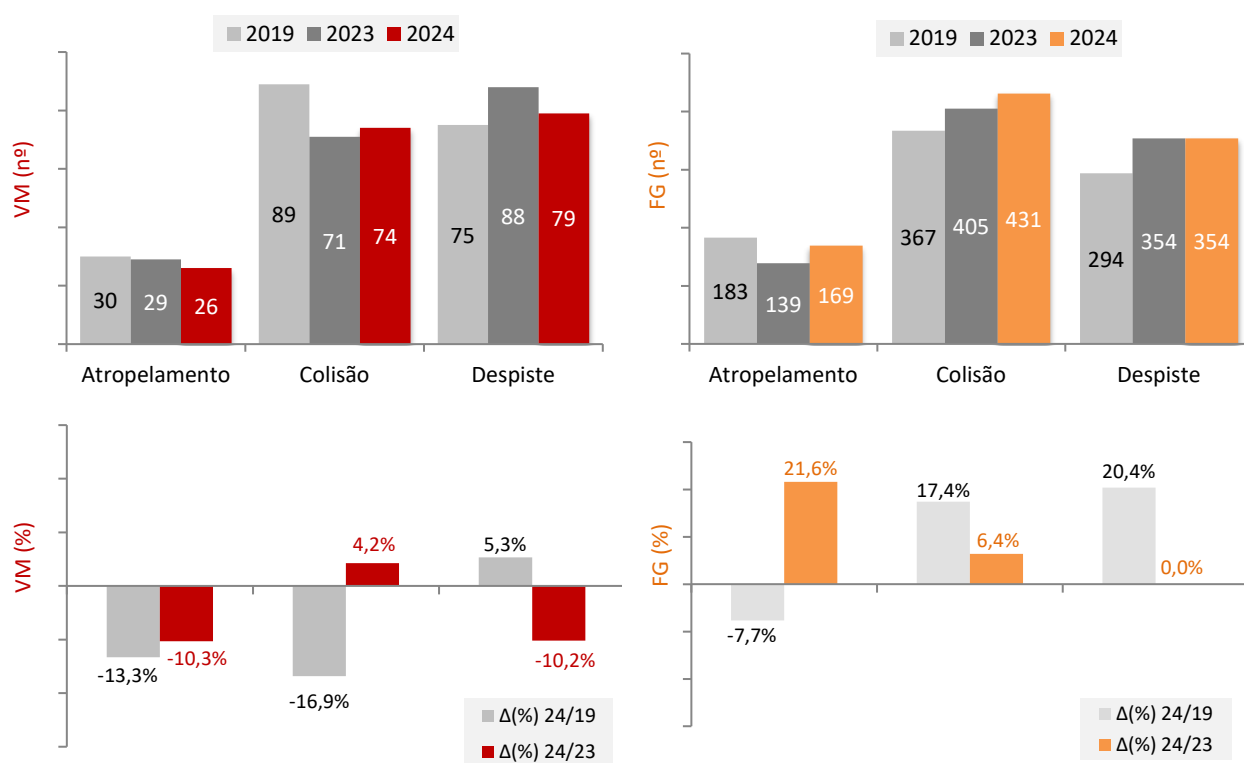
Janeiro-maio	AcV		VM		FG		FL		IGR	
	Δ (%)									
	24/19	24/23	24/19	24/23	24/19	24/23	24/19	24/23	24/19	24/23
Atropelamento	-8,8%	5,7%	-13,3%	-10,3%	-7,7%	21,6%	-8,6%	5,9%	-5,0%	-15,2%
Colisão	0,7%	2,5%	-16,9%	4,2%	17,4%	6,4%	-3,7%	2,5%	-17,4%	1,7%
Despiste	8,3%	5,1%	5,3%	-10,2%	20,4%	0,0%	4,9%	5,3%	-2,8%	-14,6%
Total	1,6%	3,8%	-7,7%	-4,8%	13,0%	6,2%	-1,9%	3,7%	-9,2%	-8,3%

Em comparação com os primeiros cinco meses de 2023, apesar da subida de 5,7% nos acidentes por atropelamento, as respetivas vítimas mortais registaram um decréscimo de 10,3%. Consequentemente, verificou-se a redução do índice de gravidade de 1,54 em 2023 para 1,31 em 2024.

O número de acidentes por colisão aumentou 2,5% em relação aos cinco primeiros meses de 2023, tal como as vítimas mortais resultantes (+4,2%). Pelo contrário, o número de acidentes por despiste subiu 5,1%, tendo as respetivas vítimas mortais diminuído 10,2%.

Assim, o índice de gravidade das colisões registou uma subida, passando de 0,98 nos primeiros cinco meses de 2023 para 1,00 em igual período de 2024. Paralelamente, ocorreu uma descida no índice de gravidade dos despistes, de 1,99 em 2023 para 1,70 em 2024. Globalmente, este indicador diminuiu 8,3% de janeiro a maio de 2024.

Gráfico 5. Vítimas mortais e feridos graves no Continente por natureza, jan-mai 2019, 2023 e 2024



2.7. Sinistralidade no Continente por localização

De janeiro a maio de 2024, a sinistralidade dentro das localidades correspondeu a 79,5% dos acidentes, 55,9% das vítimas mortais, 70,4% dos feridos graves e 77,7% dos feridos leves.

Quadro 11. Sinistralidade no Continente por localização, 2019, 2023 e 2024

Janeiro-maio	AcV			VM			FG			FL			IGR		
	2019	2023	2024	2019	2023	2024	2019	2023	2024	2019	2023	2024	2019	2023	2024
Dentro das localidades	11 007	10 694	11 163	92	93	100	531	575	672	13 002	12 146	12 694	0,84	0,87	0,90
Fora das localidades	2 821	2 837	2 882	102	95	79	313	323	282	3 648	3 597	3 638	3,62	3,35	2,74
Total	13 828	13 531	14 045	194	188	179	844	898	954	16 650	15 743	16 332	1,40	1,39	1,27



Nos primeiros cinco meses de 2024, o índice de gravidade dentro das localidades foi de 0,90, o que representa um aumento em relação aos índices de 2019 e de 2023, que foram de 0,84 e 0,87, respetivamente. Fora das localidades, o índice ascendeu a 2,74, mostrando um desagravamento em comparação com 3,62 e 3,35 de janeiro a maio de 2019 e 2023, respetivamente.

Quadro 12. Sinistralidade no Continente por localização, taxas de variação 2024/2019 e 2024/2023

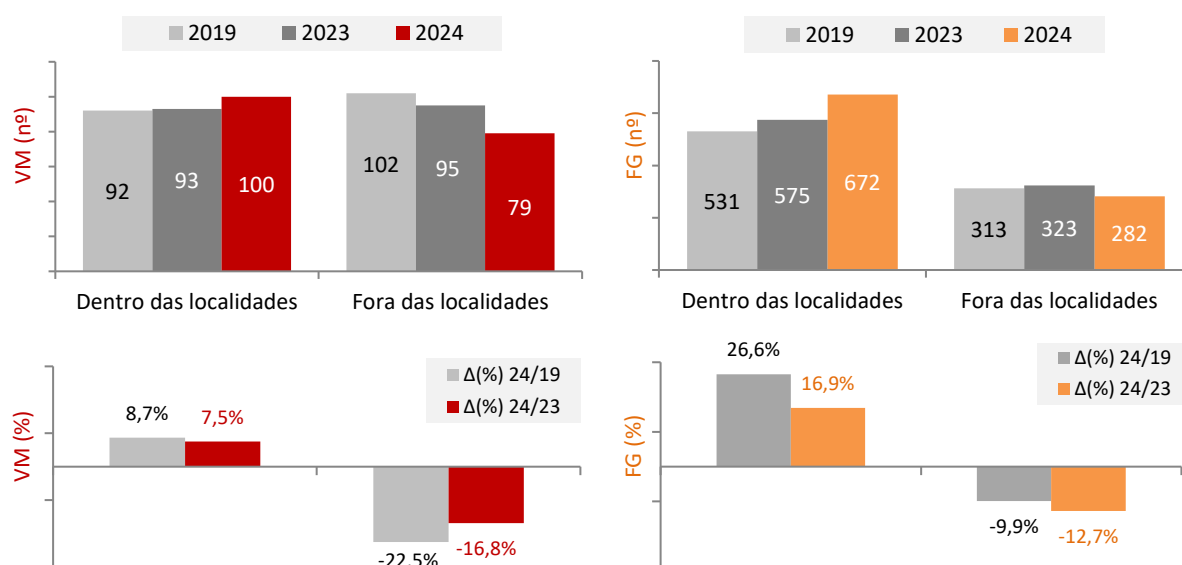
Janeiro-maio	AcV		VM		FG		FL		IGR	
	Δ (%)									
	24/19	24/23	24/19	24/23	24/19	24/23	24/19	24/23	24/19	24/23
Dentro das localidades	1,4%	4,4%	8,7%	7,5%	26,6%	16,9%	-2,4%	4,5%	7,2%	3,0%
Fora das localidades	2,2%	1,6%	-22,5%	-16,8%	-9,9%	-12,7%	-0,3%	1,1%	-24,2%	-18,1%
Total	1,6%	3,8%	-7,7%	-4,8%	13,0%	6,2%	-1,9%	3,7%	-9,2%	-8,3%

Dentro das localidades, e comparando com 2019, de janeiro a maio de 2024 verificaram-se aumentos nas vítimas mortais (+8,7%) e feridos graves (+26,6%). Por sua vez, fora das localidades, registaram-se reduções em ambos os indicadores (-22,5% nas vítimas mortais e -9,9% nos feridos graves).

Em comparação com 2023, constatou-se que, dentro das localidades, todos os indicadores aumentaram. Pelo contrário, fora das localidades, assistiu-se a reduções significativas nas vítimas mortais e feridos graves (-16,8% e -12,7%, respetivamente).

Acresce referir que, nos primeiros cinco meses de 2024, as vítimas mortais predominaram dentro das localidades (55,9% do total), ao contrário do verificado em igual período de 2023.

Gráfico 6. Vítimas mortais e feridos graves no Continente por localização, jan-mai 2019, 2023 e 2024



2.8. Sinistralidade no Continente por tipo de via

De janeiro a maio de 2024, nos arruamentos – onde ocorreram 62,8% do total de acidentes – registou-se uma redução de 3,0% nos acidentes face ao período homólogo de 2019 e uma subida de 2,3% face a 2023. Nas vítimas mortais correspondentes, registaram-se reduções de 1,6% e 10,3%, face aos primeiros cinco meses de 2019 e 2023, respetivamente.

Nas estradas nacionais, onde se registaram 19,7% do total de acidentes nos cinco primeiros meses de 2024, observou-se um aumento de 17,4% nos acidentes em comparação com o período homólogo de 2019 e de 3,0% em relação a 2023. Além disso, registaram-se aumentos significativos nas vítimas mortais face a 2019 e 2023 (+12,3% e +25,5%, respetivamente) e nos feridos graves face a 2019 (+35,3%). De referir, contudo, a redução de 7,4% de feridos graves nas estradas nacionais comparativamente com os primeiros cinco meses de 2023.

Nas autoestradas, onde ocorreram 5,9% do total de acidentes, observaram-se aumentos de 10,2% e de 12,7% nos acidentes em comparação com os períodos homólogos de 2019 e 2023, respetivamente.

Quanto às vítimas, registou-se redução nas vítimas mortais face a 2019 (-9 vítimas), mas aumento em relação a 2023 (+1 vítima). Verificaram-se também diminuições no número de feridos graves em relação aos dois períodos homólogos em análise (-13 face a 2019 e -16 face a 2023).

Por sua vez, nas estradas municipais, locais onde se verificaram 3,4% do total de acidentes, verificou-se que o número de vítimas mortais se manteve face aos dois períodos homólogos analisados. Já nos feridos graves, a diminuição foi apenas em relação a 2019 (-17,4%).

Quadro 13. Sinistralidade no Continente por tipo de via, 2019, 2023 e 2024

Janeiro- maio	AcV			VM			FG			FL			IGR		
	2019	2023	2024	2019	2023	2024	2019	2023	2024	2019	2023	2024	2019	2023	2024
AE	747	730	823	27	17	18	62	65	49	1 046	1 010	1 137	3,61	2,33	2,19
Arruamento	9 096	8 624	8 826	62	68	61	398	401	460	10 618	9 682	9 948	0,68	0,79	0,69
EM	468	467	480	10	10	10	69	37	57	541	556	512	2,14	2,14	2,08
EN	2 353	2 682	2 762	57	51	64	204	298	276	3 024	3 292	3 406	2,42	1,90	2,32
ER	124	93	92	4	7	3	13	6	13	155	125	112	3,23	7,53	3,26
IC	365	319	336	10	13	7	28	22	20	474	398	427	2,74	4,08	2,08
IP	111	76	100	6	6	0	8	8	6	140	98	120	5,41	7,89	0,00
Outras*	564	540	626	18	16	16	62	61	73	652	582	670	3,19	2,96	2,56
Total	13 828	13 531	14 045	194	188	179	844	898	954	16 650	15 743	16 332	1,40	1,39	1,27

* Inclui acessos, estradas florestais, pontes, variantes e não definidas

O índice de gravidade, que se traduz no número de vítimas mortais por cada 100 acidentes, intensificou-se nas estradas nacionais, com aumento de 21,9% comparativamente ao período homólogo de 2023.

Em contraste, foram registadas reduções na maioria das restantes vias face a 2019 e 2023, com maior expressividade nas autoestradas face a 2019 (-39,5%), nas estradas regionais relativamente a 2023 (-56,7%) e nos itinerários complementares face a 2023 (-48,9%). De salientar ainda que, nos itinerários

principais não ocorreram vítimas mortais em 2024.

De janeiro a maio de 2024, as estradas regionais apresentaram o índice de gravidade mais elevado, sendo este de 3,26.

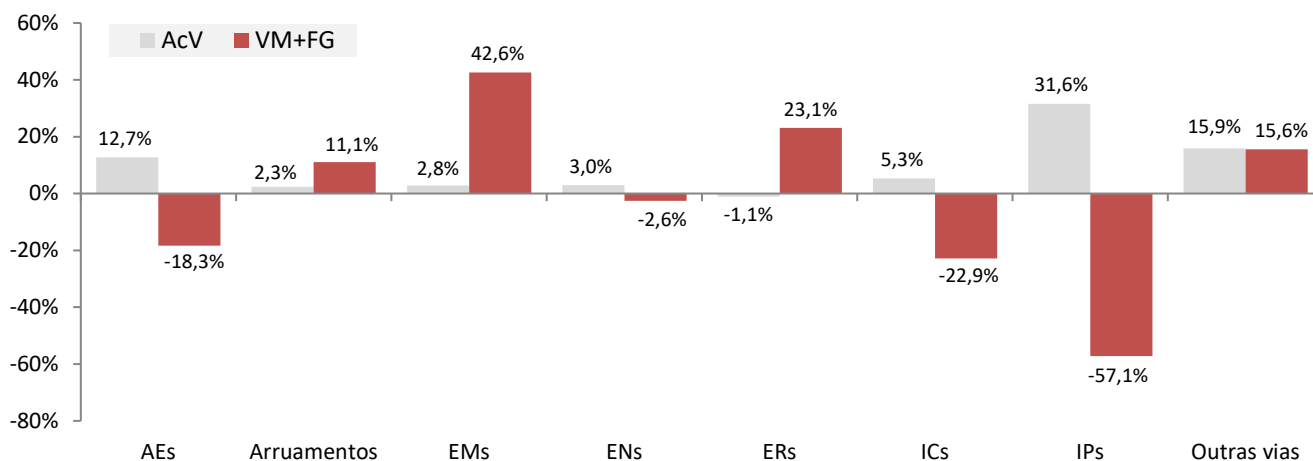
Quadro 14. Sinistralidade no Continente por tipo de via, taxas de variação 2024/2019 e 2024/2023

Janeiro-maio	AcV		VM		FG		FL		IGR	
	Δ (%)									
	24/19	24/23	24/19	24/23	24/19	24/23	24/19	24/23	24/19	24/23
AE	10,2%	12,7%	-33,3%	5,9%	-21,0%	-24,6%	8,7%	12,6%	-39,5%	-6,1%
Arruamento	-3,0%	2,3%	-1,6%	-10,3%	15,6%	14,7%	-6,3%	2,7%	1,4%	-12,3%
EM	2,6%	2,8%	0,0%	0,0%	-17,4%	54,1%	-5,4%	-7,9%	-2,5%	-2,7%
EN	17,4%	3,0%	12,3%	25,5%	35,3%	-7,4%	12,6%	3,5%	-4,3%	21,9%
ER	-25,8%	-1,1%	-25,0%	-57,1%	0,0%	116,7%	-27,7%	-10,4%	1,1%	-56,7%
IC	-7,9%	5,3%	-30,0%	-46,2%	-28,6%	-9,1%	-9,9%	7,3%	-24,0%	-48,9%
IP	-9,9%	31,6%	-100,0%	-100,0%	-25,0%	-25,0%	-14,3%	22,4%	-100,0%	-100,0%
Outras*	11,0%	15,9%	-11,1%	0,0%	17,7%	19,7%	2,8%	15,1%	-19,9%	-13,7%
Total	1,6%	3,8%	-7,7%	-4,8%	13,0%	6,2%	-1,9%	3,7%	-9,2%	-8,3%

* Inclui acessos, estradas florestais, pontes, variantes e não definidas

Considerando a evolução da sinistralidade mais grave em termos alargados (VM+FG), destacam-se, face aos primeiros cinco meses de 2023, o agravamento mais significativo nas estradas municipais (+42,6%) e a redução mais expressiva nos itinerários principais (-57,1%).

Gráfico 7. AcV e VM+FG no Continente por tipo de via, variação (%), jan-mai 2024 vs 2023



2.9. Sinistralidade no Continente por distrito

Nos cinco primeiros meses de 2024, face ao período homólogo de 2023, verificou-se um aumento no número de acidentes em 14 dos 18 distritos, com maior expressão em Évora (+29,1%), Viana do Castelo (+27,2%) e Guarda (+15,7%).

No que diz respeito ao número de vítimas mortais, registaram-se aumentos em 7 distritos, com os maiores incrementos em valor absoluto nos distritos de Braga e Lisboa (+8 em cada).

No que se refere às diminuições, destacam-se Setúbal (-7 vítimas mortais), Beja, Porto e Vila Real (-6 vítimas mortais, cada).

Os feridos graves aumentaram em 11 dos 18 distritos do Continente, destacando-se os incrementos verificados em Santarém (+17) e Coimbra (+15). Pelo contrário, registaram-se diminuições em Vila Real (-18) e Braga (-9), entre outros.

Do total de vítimas mortais, os dois distritos com mais vítimas foram o Porto (com 28 casos) e Lisboa (com 25 casos).

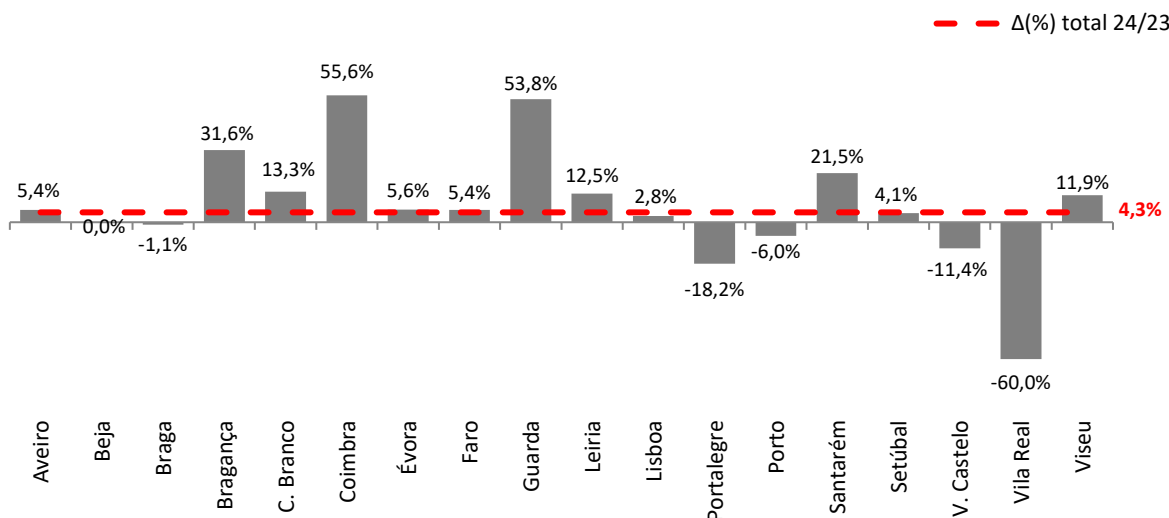
Quanto ao total de feridos graves, o distrito de Lisboa registou o maior número (123), seguido de Faro (88).

Quadro 15. Sinistralidade no Continente por distrito, 2024 vs 2023

Janeiro-maio	AcV			VM			FG			FL		
	2023	2024	Δ(%) 24/23	2023	2024	Δ(%) 24/23	2023	2024	Δ(%) 24/23	2023	2024	Δ(%) 24/23
Aveiro	1 083	1 101	1,7%	15	10	-33,3%	77	87	13,0%	1 244	1 246	0,2%
Beja	202	217	7,4%	13	7	-46,2%	36	42	16,7%	225	231	2,7%
Braga	1 253	1 287	2,7%	11	19	72,7%	82	73	-11,0%	1 487	1 557	4,7%
Bragança	151	132	-12,6%	1	3	200,0%	18	22	22,2%	181	145	-19,9%
C. Branco	233	213	-8,6%	9	7	-22,2%	21	27	28,6%	280	232	-17,1%
Coimbra	615	644	4,7%	7	12	71,4%	29	44	51,7%	723	762	5,4%
Évora	165	213	29,1%	3	8	166,7%	33	30	-9,1%	197	239	21,3%
Faro	779	880	13,0%	13	10	-23,1%	80	88	10,0%	850	944	11,1%
Guarda	159	184	15,7%	2	3	50,0%	11	17	54,5%	194	213	9,8%
Leiria	655	712	8,7%	16	16	0,0%	56	65	16,1%	756	803	6,2%
Lisboa	2 947	3 045	3,3%	17	25	47,1%	127	123	-3,1%	3 413	3 524	3,3%
Portalegre	126	129	2,4%	6	3	-50,0%	16	15	-6,3%	140	135	-3,6%
Porto	2 426	2 443	0,7%	34	28	-17,6%	83	82	-1,2%	2 877	2 904	0,9%
Santarém	604	669	10,8%	10	10	0,0%	69	86	24,6%	698	791	13,3%
Setúbal	1 089	1 043	-4,2%	13	6	-53,8%	61	71	16,4%	1 273	1 262	-0,9%
V. Castelo	294	374	27,2%	6	2	-66,7%	29	29	0,0%	337	447	32,6%
Vila Real	248	241	-2,8%	7	1	-85,7%	33	15	-54,5%	278	288	3,6%
Viseu	502	518	3,2%	5	9	80,0%	37	38	2,7%	590	609	3,2%
Total	13 531	14 045	3,8%	188	179	-4,8%	898	954	6,2%	15 743	16 332	3,7%

Quanto à sinistralidade mais grave (VM+FG), observaram-se aumentos mais acentuados nos distritos de Coimbra (+55,6%) e Guarda (+53,8%). De forma inversa, destacam-se as diminuições em Vila Real (-60,0%) e em Portalegre (-18,2%), entre outras.

Gráfico 8. Taxa de variação homóloga (%) de VM + FG, total e por distrito, jan-mai 2024 vs 2023



2.10. Sinistralidade no Continente por categoria de utente

Em termos de vítimas mortais, observou-se uma diminuição em duas das categorias de utente, em relação aos primeiros cinco meses de 2019 e 2023, sendo de destacar -31,3% e -21,4% de vítimas mortais passageiros face a 2019 e 2023, respetivamente.

Já no que se refere aos feridos graves, os peões diminuíram comparativamente a igual período de 2019 (-4,8%), mas aumentaram face a 2023 (+29,9%), enquanto os passageiros registaram aumentos face a 2019 (+1,6%), tendo igualado em número em relação a 2023.

Quadro 16. Sinistralidade no Continente por categoria de utente, 2019, 2023 e 2024

Janeiro-maio	VM			FG			FL		
	2019	2023	2024	2019	2023	2024	2019	2023	2024
Condutores	130	130	130	532	634	649	10 707	10 705	11 062
Passageiros	32	28	22	125	127	127	3 841	3 239	3 361
Peões	32	30	27	187	137	178	2 102	1 799	1 909
Total	194	188	179	844	898	954	16 650	15 743	16 332

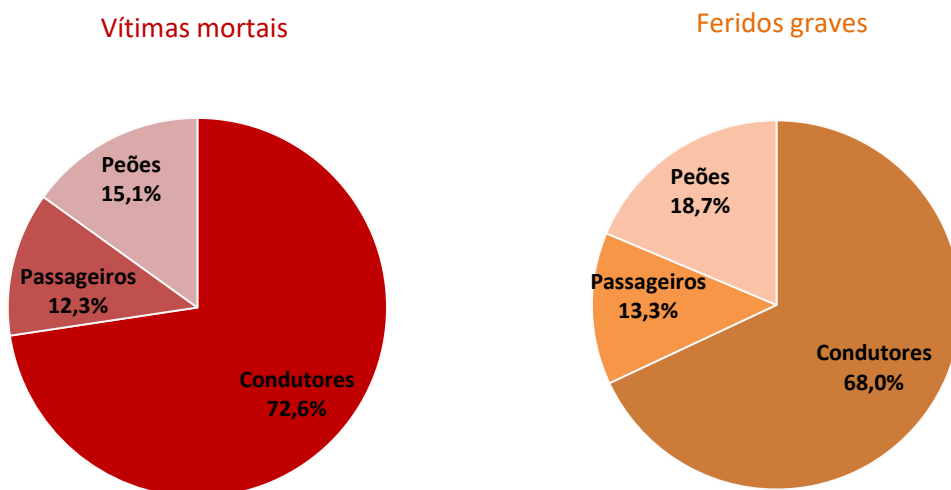
Nos condutores, registaram-se aumentos nos feridos (graves e leves) face aos dois períodos homólogos em análise.

Quadro 17. Sinistralidade no Continente por categoria de utente, taxas de variação 2024/2019 e 2024/2023

Janeiro-maio	VM		FG		FL	
	Δ (%)					
	24/19	24/23	24/19	24/23	24/19	24/23
Condutores	0,0%	0,0%	22,0%	2,4%	3,3%	3,3%
Passageiros	-31,3%	-21,4%	1,6%	0,0%	-12,5%	3,8%
Peões	-15,6%	-10,0%	-4,8%	29,9%	-9,2%	6,1%
Total	-7,7%	-4,8%	13,0%	6,2%	-1,9%	3,7%

Constata-se que 72,6% do total de vítimas mortais eram condutores, um aumento em relação aos 69,1% dos primeiros cinco meses de 2023. Por sua vez, 12,3% corresponderam a passageiros e 15,1% a peões.

Gráfico 9. Repartição de VM e FG por categoria de utente, jan-mai 2024



2.11. Sinistralidade no Continente por categoria de veículo interveniente

Em relação à categoria dos veículos intervenientes nos acidentes ocorridos nos cinco primeiros meses de 2024, a representatividade dos veículos ligeiros situou-se em 72,1% do total, com diminuições de 3,8 p.p. relativamente ao período homólogo de 2019 e aumento de 0,5 p.p. em relação a 2023.

Os motociclos corresponderam à segunda categoria mais expressiva, representando 15,4% do total (um aumento de 3,7 p.p. face a 2019 e redução de 0,2 p.p. em relação aos primeiros cinco meses de 2023).

Quadro 18. Sinistralidade no Continente por categoria de veículo, 2019, 2023 e 2024

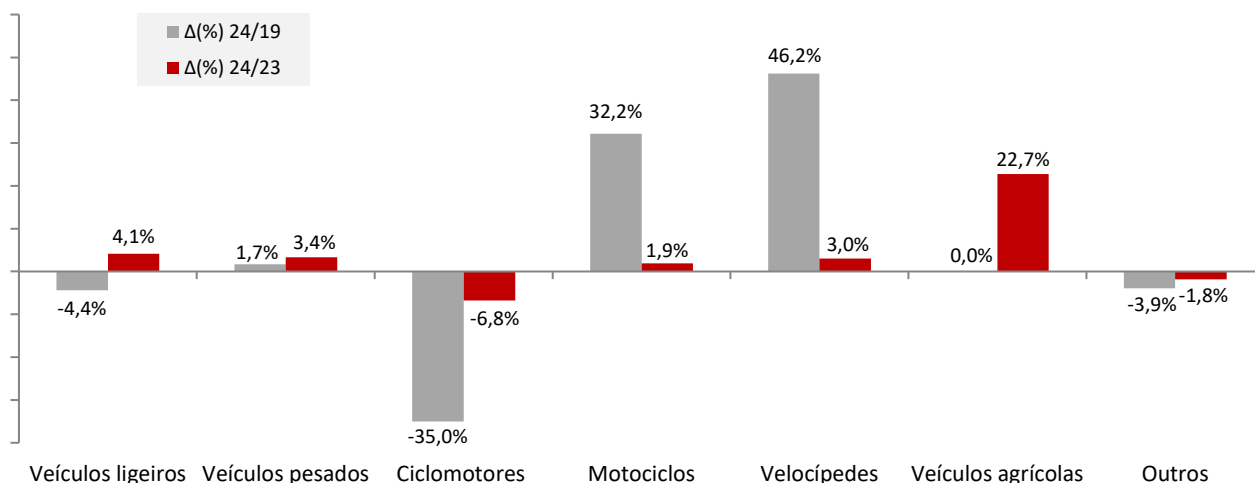
Janeiro-maio	Veículos Intervinentes				
	2019	2023	2024	$\Delta(\%)$ 24/19	$\Delta(\%)$ 24/23
Veículos ligeiros	17 254	15 849	16 501	-4,4%	4,1%
Veículos pesados	606	596	616	1,7%	3,4%
Ciclomotores	977	681	635	-35,0%	-6,8%
Motociclos	2 674	3 469	3 534	32,2%	1,9%
Velocípedes	865	1 228	1 265	46,2%	3,0%
Veículos agrícolas	81	66	81	0,0%	22,7%
Outros*	280	274	269	-3,9%	-1,8%
Total	22 737	22 163	22 901	0,7%	3,3%

* Inclui máquinas industriais, triciclos, quadriciclos, veículos de tração animal, veículos sobre carris, desconhecidos e não definidos

De janeiro a maio de 2024, em comparação com igual período de 2019, destacam-se os crescimentos verificados em acidentes onde intervieram velocípedes (+46,2%) ou motociclos (+32,2%).

É importante observar que os veículos agrícolas envolvidos em acidentes aumentaram 22,7% em relação a 2023 e mantiveram o valor de 2019. Em sentido inverso, os ciclomotores, tiveram reduções de 35,0% e 6,8%, face aos mesmo períodos de 2019 e 2023.

Gráfico 10. Taxa de variação homóloga (%) dos veículos intervenientes em acidentes no Continente, por categoria, jan-mai 2024/2019 e 2024/2023



2.12. Vítimas por categoria de veículo e peões

Atendendo à evolução do total de vítimas nos primeiros cinco meses de 2024, destaca-se que, nos peões, apesar do aumento de 7,5% em relação ao período homólogo de 2023, houve uma redução de 8,9% em comparação com os cinco primeiros meses de 2019.

Considerando a categoria de veículo, no que diz respeito às vítimas que se deslocavam em velocípedes, foram registados aumentos em relação ao período homólogo de 2019, especialmente, e também de 2023 (+52,1% e +3,9%, respetivamente). Nas vítimas em motociclos, o aumento também se verificou em relação a 2019 (+33,0%) e, ainda que menos expressivamente, a 2023 (+2,2%).

As vítimas ocupantes de veículos ligeiros registaram uma diminuição de 8,6% em relação a 2019, mas um aumento de 4,8% em comparação com 2023.

Destaca-se também as reduções de vítimas que se deslocavam em veículos pesados em relação a 2019 (-9,1%) e 2023 (-1,9%).

Assim, de janeiro a maio de 2024, 53,9% do total de vítimas deslocava-se num veículo ligeiro (-4,3 p.p. e +0,5 p.p. em relação aos períodos homólogos de 2019 e 2023, respetivamente), enquanto 20,9% circulava em motociclos (+5,4 p.p. e -0,3 p.p. em relação a 2019 e 2023), verificando-se ainda que 7,2% correspondia a utilizadores de velocípedes (+2,5 p.p. e +0,01 p.p., respetivamente).

Por sua vez, os peões vítimas representaram 12,1% do total de vítimas (-1,0 p.p. e +0,4 p.p. em relação aos períodos homólogos de 2019 e 2023, respetivamente).

Quadro 19. Vítimas no Continente por categoria de veículo e peões, 2019, 2023 e 2024

Janeiro-maio	VM			FG			FL			Total de vítimas		
	2019	2023	2024	2019	2023	2024	2019	2023	2024	2019	2023	2024
Peões	32	30	27	187	137	178	2 102	1 799	1 909	2 321	1 966	2 114
Veículos ligeiros	91	82	80	357	349	348	9 860	8 560	8 992	10 308	8 991	9 420
Veículos pesados	3	1	2	12	13	3	217	201	206	232	215	211
Ciclomotores	11	11	8	49	47	57	954	640	593	1 014	698	658
Motociclos	44	48	47	175	289	294	2 532	3 242	3 317	2 751	3 579	3 658
Velocípedes	7	11	7	38	47	54	777	1 145	1 189	822	1 203	1 250
Veículos agrícolas	4	3	5	10	7	10	28	37	36	42	47	51
Outros*	2	2	3	16	9	10	180	119	90	198	130	103
Total	194	188	179	844	898	954	16 650	15 743	16 332	17 688	16 829	17 465

* Inclui máquinas industriais, triciclos, quadriciclos, veículos de tração animal, veículos sobre carris, desconhecidos e não definidos

Relativamente às vítimas mortais por categoria de veículo, em termos de aumentos face aos cinco primeiros meses de 2019, destaca-se apenas o caso dos motociclos (+3), pois observaram-se diminuições na maior parte das restantes categorias de veículos, sendo de destacar o caso dos veículos ligeiros (-11) e ciclomotores (-3).

Comparativamente ao período homólogo de 2023, é relevante a diminuição no número de vítimas mortais ocupantes de velocípedes (-4), e ciclomotores (-3). No entanto, registou-se o aumento nas

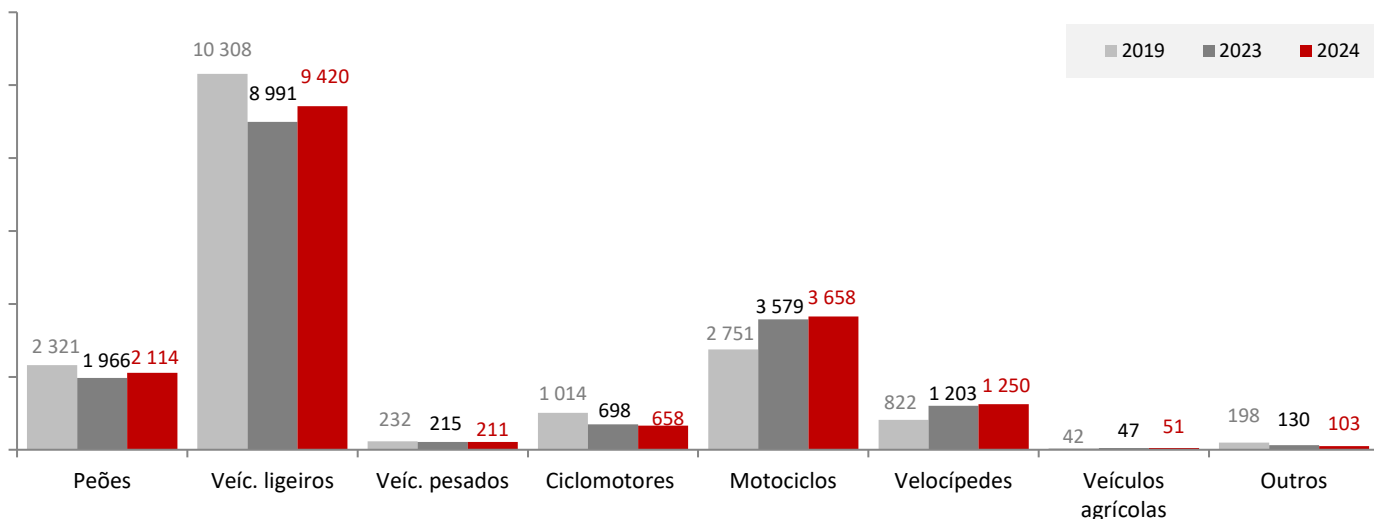
vítimas mortais ocupantes de veículos agrícolas e veículos pesados (+2 e +1, respetivamente).

Quadro 20. Vítimas no Continente por categoria de veículo e peões, taxas de variação 2024/2019 e 2024/2023

Janeiro-maio	VM		FG		FL		Total de vítimas	
	Δ (%)							
	24/19	24/23	24/19	24/23	24/19	24/23	24/19	24/23
Peões	-15,6%	-10,0%	-4,8%	29,9%	-9,2%	6,1%	-8,9%	7,5%
Veículos ligeiros	-12,1%	-2,4%	-2,5%	-0,3%	-8,8%	5,0%	-8,6%	4,8%
Veículos pesados	-33,3%	100,0%	-75,0%	-76,9%	-5,1%	2,5%	-9,1%	-1,9%
Ciclomotores	-27,3%	-27,3%	16,3%	21,3%	-37,8%	-7,3%	-35,1%	-5,7%
Motociclos	6,8%	-2,1%	68,0%	1,7%	31,0%	2,3%	33,0%	2,2%
Velocípedes	0,0%	-36,4%	42,1%	14,9%	53,0%	3,8%	52,1%	3,9%
Veículos agrícolas	25,0%	66,7%	0,0%	42,9%	28,6%	-2,7%	21,4%	8,5%
Outros*	50,0%	50,0%	-37,5%	11,1%	-50,0%	-24,4%	-48,0%	-20,8%
Total	-7,7%	-4,8%	13,0%	6,2%	-1,9%	3,7%	-1,3%	3,8%

* Inclui máquinas industriais, triciclos, quadriciclos, veículos de tração animal veículos sobre carris, desconhecidos e não definidos

Gráfico 11. Vítimas por categoria de veículo e peões, jan-mai 2019, 2023 e 2024



2.13. Vítimas mortais por entidade gestora de via

De janeiro a maio de 2024, 57,0% do número de vítimas mortais registou-se na rede rodoviária sob a responsabilidade das seguintes entidades gestoras de via: Infraestruturas de Portugal (37,4%), Ascendi e Brisa (3,4% cada), Municípios de Lisboa e Viseu (2,2% cada) bem como a Concessão Oeste e os Municípios de Barcelos, Caldas da Rainha, Castelo Branco e Paços de Ferreira (1,7%, cada).

Verificou-se que 47,5% das vítimas mortais resultaram de acidentes nas vias da rede rodoviária nacional (10,1% na rede concessionada para além da IP), cabendo às vias sob gestão municipal a proporção de 52,5%.

A informação discriminada encontra-se disponível em anexo.

Quadro 21. Vítimas mortais no Continente por entidade gestora de via (EGV), resumo janeiro a maio de 2024

Tipo de Gestão	Entidade Gestora	N.º VM / EGV	Total VM	%
Concessionária da Rede Rodoviária Nacional	Infraestruturas Portugal	67	67	37,4%
	<hr/>			
Concessionárias do Estado	Ascendi	6	6	3,4%
	Brisa	6	6	3,4%
	Concessão Oeste	3	3	1,7%
	Concessão Algarve	1	1	0,6%
	Concessão Norte Litoral	1	1	0,6%
	GlobalVia	1	1	0,6%
	total	-	18	10,1%
Gestão Municipal	Lisboa, Viseu	4	8	4,5%
	Barcelos, Caldas da Rainha, Castelo Branco, Paços de Ferreira	3	12	6,7%
	Alcobaça, Azambuja, Benavente, Évora, Figueira da Foz, Leiria, Matosinhos, Oliveira de Azeméis, Paredes, Serpa, Vila do Conde, Vila Franca de Xira, Vila Nova de Famalicão	2	26	14,5%
	Albergaria-a-Velha, Albufeira, Alcácer do Sal, Alvaiázere, Amadora, Amarante, Arganil, Arouca, Batalha, Beja, Bombarral, Braga, Cantanhede, Cartaxo, Castro Marim, Celorico de Basto, Coimbra, Ferreira do Alentejo, Figueiró dos Vinhos, Guimarães, Idanha-a-Nova, Ílhavo, Lagos, Lamego, Loulé, Loures, Macedo de Cavaleiros, Mangualde, Marco de Canaveses, Meda, Melgaço, Mira, Nisa, Olhão, Pedrógão Grande, Penafiel, Penalva do Castelo, Pombal, Rio Maior, Sabugal, Santa Comba Dão, Setúbal, Sintra, Tomar, Vila Nova da Barquinha, Vila Nova de Gaia, Vila Verde, Vinhais	1	48	26,8%
	total	-	94	52,5%
TOTAL		-	179	100%



FISCALIZAÇÃO



II. FISCALIZAÇÃO

A fiscalização constitui um pilar essencial de qualquer política de segurança e prevenção rodoviária. Assim, torna-se crucial promover ações de fiscalização rodoviária eficazes, que não apenas permitam uma melhor deteção dos condutores que cometem infrações, mas que também exerçam um efeito dissuasor significativo sobre a generalidade dos condutores.

1. FISCALIZAÇÃO ANSR, GNR, PSP E PML

Nos quadros seguintes apresentam-se as operações de fiscalização efetuadas nos cinco primeiros meses de 2024 pelas Forças de Segurança (GNR e PSP), bem como os dados referentes à fiscalização realizada através do Sistema Nacional de Controlo de Velocidade (SINCRO) da ANSR a funcionar no território continental. As informações da Polícia Municipal de Lisboa (PML) não foram disponibilizadas em tempo útil.

1.1. Condutores fiscalizados

De janeiro a maio de 2024, foram fiscalizados 96,3 milhões de veículos, quer presencialmente, quer através de meios de fiscalização automática, tendo-se verificado um aumento de 70,7% em relação ao período homólogo de 2023. O SINCRO gerido pela ANSR registou um aumento de 79,6%, em contraste com a PSP e a GNR que registaram diminuições de 25,6% e 19,6%, respetivamente.

Quadro 22. Condutores e veículos fiscalizados, 2024 vs 2023

Janeiro-maio	N.º Condutores / Veículos fiscalizados presencialmente			N.º Veículos fiscalizados por radar			Total de Condutores / Veículos fiscalizados		
	2023	2024	Δ(%) 24/23	2023	2024	Δ(%) 24/23	2023	2024	Δ(%) 24/23
ANSR	-	-	-	51 461 809	92 402 878	79,6%	51 461 809	92 402 878	79,6%
GNR	869 498	791 518	-9,0%	2 471 338	1 896 135	-23,3%	3 340 836	2 687 653	-19,6%
PSP	316 795	247 237	-22,0%	1 273 388	935 178	-26,6%	1 590 183	1 182 415	-25,6%
PML ⁽¹⁾	-	-	-	-	-	-	-	-	-
Total	1 186 293	1 038 755	-12,4%	55 206 535	95 234 191	72,5%	56 392 828	96 272 946	70,7%

(1) Dados não disponíveis em tempo útil

O sistema de radares da responsabilidade da ANSR assegurou 96,0% da fiscalização total nos cinco primeiros meses 2024 (91,3% no período homólogo do ano anterior).

1.2. Infrações

Nos cinco primeiros meses de 2024, entre os 96,3 milhões de veículos fiscalizados, detetaram-se 366,2 mil infrações, o que representa uma diminuição de 1,9% face ao período homólogo do ano anterior. A ANSR registou, neste período, um crescimento de 40,6% no número de infrações.

Quadro 23. Infrações, 2024 vs 2023

Janeiro-maio	N.º Condutores / Veículos fiscalizados			Total de infrações			Taxa de infração		
	2023	2024	Δ(%) 24/23	2023	2024	Δ(%) 24/23	2023	2024	Δ(%) 24/23
ANSR	51 461 809	92 402 878	79,6%	154 063	216 656	40,6%	0,30%	0,23%	-21,7%
GNR	3 340 836	2 687 653	-19,6%	113 521	78 957	-30,4%	3,40%	2,94%	-13,5%
PSP	1 590 183	1 182 415	-25,6%	105 728	70 585	-33,2%	6,65%	5,97%	-10,2%
PML ⁽¹⁾	-	-	-	-	-	-	-	-	-
Total	56 392 828	96 272 946	70,7%	373 312	366 198	-1,9%	0,66%	0,38%	-42,5%

(1) Dados não disponíveis em tempo útil

A taxa de infração, calculada como o número total de infrações dividido pelo total de veículos fiscalizados, foi de 0,38% de janeiro a maio 2024.

Este valor representa uma redução de 42,5% em relação à taxa de 0,66% registada em iguais meses do ano anterior.

1.3. Tipologia de infrações

Quanto à tipologia das infrações, 70,9% do número total registado de janeiro a maio de 2024 correspondeu a excesso de velocidade, sendo ainda de referir que 6,3% das infrações se deveram à ausência de inspeção periódica obrigatória.

A condução sob influência de álcool atingiu um peso de 2,9% do total, a ausência de seguro representou 1,9%, o uso do telemóvel 1,8% e a não utilização de cinto de segurança 1,4%.

Quadro 24. Tipologia de infrações, 2024 vs 2023

Janeiro-maio	Infrações		
	2023	2024	Δ(%) 24/23
Velocidade	232 441	259 492	11,6%
Álcool	14 107	10 459	-25,9%
Seguro	8 812	7 134	-19,0%
Inspeção periódica obrigatória	27 115	22 920	-15,5%
Telemóvel	9 822	6 441	-34,4%
Cintos de segurança	9 485	4 976	-47,5%
Sistemas de retenção para crianças	1 063	805	-24,3%
Outras	70 467	53 971	-23,4%
Total	373 312	366 198	-1,9%

Comparando com o ano anterior, com exceção do excesso de velocidade que teve um aumento de 11,6%, verificaram-se diminuições generalizadas em todas as restantes tipologias de infração.

Destacam-se os decréscimos nas infrações por ausência de cinto de segurança (-47,5%), pelo uso indevido do telemóvel (-34,4%), nas referentes ao excesso de álcool (-25,9%), nas infrações relativas aos sistemas de retenção para crianças (-24,3%) e nas infrações por ausência de seguro (-19,0%).

1.4. Infrações por excesso de velocidade

Em relação ao principal tipo de infração, o excesso de velocidade, assinalam-se os acréscimos de 40,6% no sistema SINCRO da ANSR, enquanto se registaram decréscimos de 55,9% na PSP e de 40,1% na GNR.

Quadro 25. Infrações por excesso de velocidade, 2024 vs 2023

Janeiro-maio	N.º de veículos fiscalizados por radar			Total de infrações			
	2023	2024	Δ(%) 24/23	2023	2024	Δ(%) 24/23	
Entidade fiscalizadora	2023	2024	Δ(%) 24/23	N.º infrações Tx. Infração	N.º infrações	Tx. Infração	
ANSR	51 461 809	92 402 878	79,6%	154 063 0,3%	216 656 0,2%	40,6% -21,7%	
GNR	2 471 338	1 896 135	-23,3%	52 304 2,1%	31 339 1,7%	-40,1% -21,9%	
PSP	1 273 388	935 178	-26,6%	26 074 2,0%	11 497 1,2%	-55,9% -40,0%	
PML ⁽¹⁾	-	-	-	-	-	-	
Total	55 206 535	95 234 191	72,5%	232 441 0,42%	259 492 0,27%	11,6% -35,3%	

(1) Dados não disponíveis em tempo útil

A taxa de infração, calculada pela razão entre o número de infrações de velocidade e o número de veículos fiscalizados, diminuiu 35,3%, passando de 0,42% nos cinco primeiros meses de 2023 para 0,27% de janeiro a maio de 2024.

1.5. Infrações por condução sob influência de álcool

Relativamente à condução sob a influência de álcool, nos cinco primeiros meses de 2024, foram submetidos ao teste de pesquisa de álcool 775,6 mil condutores, o que representa um decréscimo de 8,9% comparativamente ao período homólogo de 2023.

Quadro 26. Infrações por influência de álcool, 2024 vs 2023

Janeiro-maio	Testes efetuados			Infrações			
	2023	2024	Δ(%) 24/23	2023	2024	Δ(%) 24/23	
Influência de álcool	2023	2024	Δ(%) 24/23	N.º infrações Tx. Infração	N.º infrações	Tx. Infração	
Total	851 012	775 619	-8,9%	14 107 1,7%	10 459 1,3%	-25,9% -18,7%	

A taxa de infração, calculada a partir do número de infrações por condução sob influência do álcool dividido pelo número total de testes efetuados, reduziu de 1,7% de janeiro a maio de 2023 para 1,3% em iguais meses de 2024, uma diminuição de 18,7%.

1.6. Detenções

No âmbito da criminalidade rodoviária, registou-se uma diminuição de 41,2% no total de detenções entre janeiro e maio de 2024, comparativamente a 2023, totalizando 8,9 mil condutores detidos. Neste âmbito, constata-se que 56,0% das detenções resultaram da condução sob o efeito de álcool, seguindo-se 34,1% por condução sem habilitação legal.

Quadro 27. Detenções, 2024 vs 2023

Janeiro-maio	Detenções		
	2023	2024	Δ(%) 24/23
Tipo de infração			
Condução sob influência de álcool	8 211	4 994	-39,2%
Falta de habilitação legal para condução	5 503	3 042	-44,7%
Outras	1 454	876	-39,8%
Total	15 168	8 912	-41,2%

A taxa de detenções por condução sob a influência de álcool, calculada como o quociente entre o número de detenções por álcool dividido pelo número total de testes realizados, diminuiu de 1,0% nos cinco primeiros meses de 2023 para 0,6% no mesmo período de 2024.



PROCESSO CONTRAORDENACIONAL





III. PROCESSO CONTRAORDENACIONAL

1. EVOLUÇÃO DA CARTA POR PONTOS

1.1. Condutores e pontos na carta de condução

O quadro demonstra os pontos disponíveis entre os 705,1 mil condutores que, em maio de 2024, se encontravam sancionados com subtração de pontos, no âmbito do sistema de carta por pontos.

Quadro 28. Número de pontos disponíveis dos condutores que se encontravam sancionados com subtração de pontos em maio de 2024

Nº de pontos disponíveis	Nº de condutores
0	3 722
1	47
2	237
3	5 290
4	1 392
5	2 366
6	2 127
7	8 152
8	4 056
9	53 876
10	11 808
11	100 494
12	10 058
13	501 481
Total	705 106

1.2. Cartas cassadas

Desde a entrada em vigor do sistema de carta por pontos, em junho de 2016, até maio de 2024, 3.219 condutores ficaram com o seu título de condução cassado.

Os restantes 503 condutores com zero pontos no título de condução já têm o processo instruído: 269 encontram-se na fase de audição da intenção de cassação do título de condução e 234 encontram-se na fase de notificação da decisão final de cassação do título de condução.

Quadro 29. Número de cartas cassadas, 2016 - maio de 2024

Ano	2016	2017	2018	2019	2020	2021	2022	2023	2024(p)	Total
Nº de cartas cassadas	16	64	182	668	443	439	598	577	232	3 219

Anexo

Quadro 30. Caracterização dos acidentes com vítimas mortais no Continente, janeiro a maio de 2024

VM	FG	FL	Natureza	Tipo de via	Distrito	Concelho	Localização	Designação da via	Km	Entidade gestora
1	0	0	Colisão	VAR	Braga	Vila Nova de Famalicão	Floc	VAR-NASCEN	29,8	Infraestruturas de Portugal
1	0	0	Colisão	ARRM	Santarém	Cartaxo	DL	Avenida João de Deus	-	Município Cartaxo
1	0	0	Despiste	Outra Via	Faro	Castro Marim	Floc	n.d.		Município Castro Marim
1	0	1	Despiste	EN	Viseu	Lamego	Floc	EN226-2	3,5	Município Lamego
1	0	0	Despiste	EN	Viseu	Viseu	DL	EN2	181,55	Município Viseu
1	0	2	Despiste	AE	Coimbra	Soure	Floc	A1	167,273	Brisa
1	0	0	Despiste	EN	Viseu	Santa Comba Dão	Floc	EN2	207,29	Município Santa Comba Dão
1	0	0	Atropelamento	EN	Leiria	Leiria	DL	EN109	149,8	Município Leiria
1	0	0	Despiste	AE	Faro	Loulé	Floc	A22	68,250	Concessão Algarve
1	0	0	Despiste	EN	Bragança	Vinhais	Floc	EN308	248,9	Município Vinhais
1	0	0	Colisão	EN	Aveiro	Águeda	DL	EN1	223,9	Infraestruturas de Portugal
2	3	1	Colisão	EN	Porto	Gondomar	DL	EN108	22,466	Infraestruturas de Portugal
1	0	0	Despiste	AE	Castelo Branco	Covilhã	Floc	A23	170,800	GlobalVia
1	0	3	Despiste	ARRM	Castelo Branco	Idanha-a-Nova	DL	Avenida Joaquim Morão	-	Município Idanha-a-Nova
1	2	1	Colisão	EN	Faro	Portimão	Floc	EN125	43,2	Infraestruturas de Portugal
2	0	0	Colisão	IC	Coimbra	Arganil	Floc	IC6	13,517	Infraestruturas de Portugal

VM	FG	FL	Natureza	Tipo de via	Distrito	Concelho	Localização	Designação da via	Km	Entidade gestora
1	0	0	Colisão	IC	Santarém	Vila Nova da Barquinha	Floc	IC3	80,85	Infraestruturas de Portugal
1	0	0	Despiste	EN	Lisboa	Azambuja	Floc	EN1	58,6	Infraestruturas de Portugal
1	0	0	Despiste	EM	Lisboa	Azambuja	Floc	EM542		Município Azambuja
1	0	0	Despiste	EM	Leiria	Bombarral	Floc	EM569-1		Município Bombarral
1	0	0	Despiste	AE	Lisboa	Cascais	Floc	A16	2,900	Ascendi (Grande Lisboa)
1	1	0	Colisão	AE	Aveiro	Aveiro	Floc	A25	15,770	Ascendi (Costa de Prata)
1	0	0	Atropelamento	ARRM	Braga	Celorico de Basto	DL	Rua Bento XVI - Mondrões 846	-	Município Celorico de Basto
1	0	0	Colisão	EN	Coimbra	Cantanhede	DL	EN109	97,3	Infraestruturas de Portugal
1	1	0	Atropelamento	ARRM	Aveiro	Oliveira de Azeméis	DL	Rua dos Meirais	-	Município Oliveira de Azeméis
1	0	0	Colisão	ARRM	Leiria	Pombal	DL	Rua Frei Francisco	-	Município Pombal
1	0	0	Despiste	ARRM	Braga	Barcelos	DL	Rua das Latas	-	Município Barcelos
1	1	1	Colisão	AE	Porto	Vila Nova de Gaia	Floc	A1	290,385	Brisa
1	0	0	Despiste	EN	Braga	Barcelos	DL	EN103	24,34	Infraestruturas de Portugal
1	0	1	Colisão	EN	Braga	Vila Nova de Famalicão	DL	EN206	28,6	Infraestruturas de Portugal
1	0	0	Colisão	Outra Via	Viseu	Viseu	DL	n.d.		Município Viseu
1	0	1	Colisão	AE	Leiria	Bombarral	Floc	A8	58,000	Concessão Oeste
1	0	0	Colisão	ARRM	Lisboa	Lisboa	DL	Avenida Ceuta	-	Município Lisboa
1	0	0	Despiste	EN	Aveiro	Albergaria-a-Velha	DL	EN16	7,7	Infraestruturas de Portugal

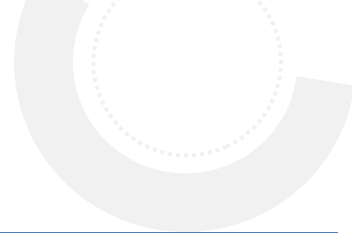
VM	FG	FL	Natureza	Tipo de via	Distrito	Concelho	Localização	Designação da via	Km	Entidade gestora
1	0	0	Colisão	EN	Braga	Barcelos	DL	EN205	24,8	Município Barcelos
1	1	0	Despiste	Outra Via	Lisboa	Azambuja	Floc	n.d.		Município Azambuja
1	0	0	Despiste	Outra Via	Beja	Serpa	Floc	n.d.		Município Serpa
1	1	0	Colisão	IC	Setúbal	Barreiro	Floc	IC21	0,8	IP (Baixo Tejo)
1	0	1	Atropelamento	ARRM	Lisboa	Amadora	DL	Avenida General Humberto Delgado	-	Município Amadora
1	0	1	Atropelamento	Outra Via	Porto	Porto	Floc	n.d.		Infraestruturas de Portugal
1	0	0	Colisão	ARRM	Leiria	Alcobaça	DL	Rua da Escola	-	Município Alcobaça
1	0	0	Atropelamento	EN	Coimbra	Cantanhede	DL	EN234	10,248	Município Cantanhede
1	0	0	Colisão	EN	Leiria	Figueiró dos Vinhos	Floc	EN237	54	Município Figueiró dos Vinhos
1	0	0	Despiste	EN	Porto	Valongo	DL	EN209	16,7	Infraestruturas de Portugal
1	1	3	Colisão	EN	Beja	Aljustrel	Floc	EN2	630,276	Infraestruturas de Portugal
1	0	1	Despiste	IC	Santarém	Ourém	Floc	IC9	42,2	IP (Litoral Oeste)
1	0	0	Despiste	Outra Via	Porto	Matosinhos	Floc	n.d.		Concessão Norte Litoral
1	0	0	Colisão	ARRM	Braga	Guimarães	DL	Rua dos Encados	-	Município Guimarães
1	0	5	Colisão	EN	Braga	Braga	DL	EN14	40,5	Infraestruturas de Portugal
1	0	2	Despiste	ARRM	Coimbra	Figueira da Foz	DL	Rua da Mocidade	-	Município Figueira da Foz
1	0	0	Despiste	EN	Porto	Felgueiras	DL	EN101-4	0,8	Infraestruturas de Portugal
1	0	1	Despiste	ARRM	Porto	Penafiel	DL	Avenida Bento Peixoto	-	Município Penafiel

VM	FG	FL	Natureza	Tipo de via	Distrito	Concelho	Localização	Designação da via	Km	Entidade gestora
1	0	0	Colisão	ARRM	Leiria	Alcobaça	DL	Rua Afonso Albuquerque	-	Município Alcobaça
2	1	0	Colisão	EN	Évora	Évora	Floc	EN18	271,6	Infraestruturas de Portugal
1	1	4	Colisão	EN	Setúbal	Palmela	Floc	EN252	4,473	Infraestruturas de Portugal
1	0	0	Despiste	AE	Braga	Cabeceiras de Basto	Floc	A7	77,100	Ascendi (Norte)
1	0	0	Despiste	ARRM	Porto	Paredes	DL	Rua das Flores	-	Município Paredes
1	1	1	Colisão	ARRM	Porto	Vila do Conde	DL	Avenida 1º de Dezembro	-	Infraestruturas de Portugal
1	1	0	Colisão	ER	Évora	Viana do Alentejo	Floc	ER254	74,54	Infraestruturas de Portugal
1	0	0	Despiste	Outra Via	Leiria	Leiria	Floc	n.d.		Concessão Oeste
1	0	0	Atropelamento	IC	Leiria	Pombal	Floc	IC2	140,739	Infraestruturas de Portugal
1	0	2	Colisão	AE	Porto	Santo Tirso	Floc	A3	23,565	Brisa
1	0	0	Colisão	ARRM	Faro	Loulé	DL	Rua do Trafal	-	Município Loulé
1	0	0	Colisão	Outra Via	Leiria	Batalha	DL	n.d.		Município Batalha
1	0	0	Despiste	EN	Coimbra	Cantanhede	DL	EN234	24,8	Infraestruturas de Portugal
1	0	0	Despiste	EN	Portalegre	Ponte de Sor	Floc	EN244	78	Infraestruturas de Portugal
1	0	0	Despiste	EN	Viseu	Moimenta da Beira	Floc	EN226	36,318	Infraestruturas de Portugal
1	0	1	Despiste	ARRM	Beja	Moura	DL	Rua Engenheiro Armando Almeida Manso	-	Infraestruturas de Portugal
1	0	0	Despiste	EN	Lisboa	Cascais	Floc	EN247	94,2	Infraestruturas de Portugal
1	0	1	Despiste	ARRM	Leiria	Alvaiázere	DL	Rua de São Miguel	-	Município Alvaiázere

VM	FG	FL	Natureza	Tipo de via	Distrito	Concelho	Localização	Designação da via	Km	Entidade gestora
1	0	0	Despiste	EN	Portalegre	Ponte de Sor	Floc	EN119	101,6	Infraestruturas de Portugal
2	0	1	Colisão	ARRM	Leiria	Caldas da Rainha	DL	Rua Santa Cecília	-	Município Caldas da Rainha
1	0	0	Atropelamento	ARRM	Faro	Olhão	DL	Avenida 5 de Outubro	-	Município Olhão
1	0	0	Atropelamento	Outra Via	Évora	Évora	DL	n.d.	-	Município Évora
1	0	0	Colisão	EN	Vila Real	Mondim de Basto	DL	EN304	133,1	Infraestruturas de Portugal
2	0	3	Despiste	Outra Via	Santarém	Benavente	Floc	n.d.	-	Município Benavente
1	0	0	Colisão	ER	Braga	Póvoa de Lanhoso	Floc	ER310	5,6	Infraestruturas de Portugal
1	0	0	Colisão	ARRM	Porto	Marco de Canaveses	DL	Avenida do Futebol Clube do Porto	-	Infraestruturas de Portugal
1	0	0	Atropelamento	ARRM	Porto	Vila Nova de Gaia	DL	Rua Soares dos Reis	-	Município Vila Nova de Gaia
1	0	0	Despiste	Outra Via	Porto	Amarante	DL	n.d.	-	Município Amarante
1	0	0	Colisão	AE	Porto	Penafiel	Floc	A4	42,000	Brisa
1	0	0	Colisão	AE	Porto	Porto	Floc	A28	2,100	Infraestruturas de Portugal
1	0	0	Atropelamento	ARRM	Braga	Vila Nova de Famalicão	DL	Rua Manuel José Martins Moreira	-	Município Vila Nova de Famalicão
1	0	0	Colisão	EN	Lisboa	Mafra	Floc	EN8	33,5	Infraestruturas de Portugal
1	0	0	Atropelamento	ARRM	Setúbal	Seixal	DL	Avenida 25 de Abril	-	Infraestruturas de Portugal
1	0	0	Despiste	ARRM	Braga	Vila Nova de Famalicão	DL	Rua Dom Dinis	-	Município Vila Nova de Famalicão
1	0	0	Colisão	EN	Santarém	Chamusca	Floc	EN118	110,779	Infraestruturas de Portugal
1	1	0	Atropelamento	EM	Beja	Ferreira do Alentejo	DL	EM526	-	Município Ferreira do Alentejo


VM	FG	FL	Natureza	Tipo de via	Distrito	Concelho	Localização	Designação da via	Km	Entidade gestora
1	0	0	Despiste	AE	Braga	Celorico de Basto	Floc	A7	68,200	Ascendi
1	1	0	Despiste	EN	Castelo Branco	Idanha-a-Nova	Floc	EN233	86,06	Infraestruturas de Portugal
2	1	0	Colisão	EN	Évora	Mora	Floc	EN251	69,602	Infraestruturas de Portugal
1	0	0	Despiste	ARRM	Porto	Paços de Ferreira	DL	Rua da Lama	-	Município Paços de Ferreira
1	0	0	Atropelamento	ARRM	Leiria	Caldas da Rainha	DL	Rua do Lumião	-	Município Caldas da Rainha
1	1	0	Despiste	AE	Lisboa	Loures	Floc	A9	20,000	Brisa
1	0	0	Despiste	ARRM	Beja	Serpa	DL	Avenida da Liberdade	-	Município Serpa
1	0	2	Colisão	EN	Bragança	Mirandela	DL	EN315	20,5	Infraestruturas de Portugal
1	1	0	Despiste(*)	AE	Lisboa	Cascais	Floc	A16	1,100	Ascendi
1	0	0	Atropelamento	ARRM	Viseu	Mangualde	DL	Rua Manuel Cardoso Ramos	-	Município Mangualde
1	0	0	Despiste	EN	Aveiro	Albergaria-a-Velha	DL	EN16	8,6	Município Albergaria-a-Velha
1	0	0	Despiste	AE	Lisboa	Loures	Floc	A8	2,400	Concessão Oeste
1	0	0	Despiste	ARRM	Braga	Guimarães	DL	Rua Bouça da Lage	-	Infraestruturas de Portugal
1	0	0	Despiste	ARRM	Porto	Vila do Conde	DL	Rua de Caracoi	-	Município Vila do Conde
1	4	0	Despiste	Outra Via	Bragança	Macedo de Cavaleiros	Floc	n.d.		Município Macedo de Cavaleiros
1	0	2	Colisão	EN	Faro	Portimão	Floc	EN125	44,6	IP (Algarve Litoral)
1	0	0	Colisão	ARRM	Porto	Paços de Ferreira	DL	Rua de Casais	-	Município Paços de Ferreira
2	0	0	Colisão	ARRM	Lisboa	Oeiras	DL	Avenida Ivens	-	Infraestruturas de Portugal

VM	FG	FL	Natureza	Tipo de via	Distrito	Concelho	Localização	Designação da via	Km	Entidade gestora
2	2	0	Colisão	EN	Lisboa	Vila Franca de Xira	DL	EN248-3	0,01 ^(*)	Município Vila Franca de Xira
1	2	3	Atropelamento	ARRM	Braga	Barcelos	DL	Largo da Igreja	-	Município Barcelos
1	0	0	Despiste	EM	Viseu	Penalva do Castelo	DL	EM1468		Município Penalva do Castelo
1	0	0	Despiste	ARRM	Lisboa	Loures	DL	Estrada Militar	-	Município Loures
2	0	1	Colisão	EN	Castelo Branco	Castelo Branco	Floc	EN112	79,8	Município Castelo Branco
1	0	1	Colisão	ARRM	Porto	Vila do Conde	DL	Rua Central	-	Município Vila do Conde
1	0	2	Colisão	EN	Porto	Trofa	DL	EN104	20,75	Infraestruturas de Portugal
1	0	0	Despiste	EM	Faro	Lagos	Floc	EM535		Município Lagos
1	0	0	Despiste	ARRM	Lisboa	Lisboa	DL	Rua Quinta do Loureiro	-	Município Lisboa
1	0	0	Despiste	Outra Via	Santarém	Rio Maior	DL	n.d.		Município Rio Maior
1	1	0	Colisão	EN	Leiria	Leiria	DL	EN109	155	Município Leiria
1	0	1	Despiste	ER	Setúbal	Alcácer do Sal	Floc	ER257	0,01 ^(*)	Município Alcácer do Sal
1	0	0	Despiste	ARRM	Santarém	Tomar	DL	Rua da Igreja, Portelinhas	-	Município Tomar
1	0	0	Colisão	EN	Viseu	Viseu	DL	EN16	89,9	Município Viseu
1	0	0	Despiste	EN	Faro	Lagoa (Algarve)	Floc	EN125	52,9	IP (Algarve Litoral)
1	0	0	Atropelamento	AE	Braga	Guimarães	Floc	A7	36,200	Ascendi (Norte)
1	0	1	Despiste	ARRM	Porto	Marco de Canaveses	DL	Avenida Doutor Miranda da Rocha	-	Município Marco de Canaveses
1	0	0	Colisão	EN	Guarda	Gouveia	DL	EN17	113,693	Infraestruturas de Portugal



VM	FG	FL	Natureza	Tipo de via	Distrito	Concelho	Localização	Designação da via	Km	Entidade gestora
1	0	0	Despiste	EM	Castelo Branco	Castelo Branco	DL	EM1227		Município Castelo Branco
1	0	0	Despiste	Outra Via	Guarda	Sabugal	Floc	n.d.		Município Sabugal
1	0	1	Atropelamento	ARRM	Braga	Braga	DL	Avenida Central	-	Município Braga
1	0	0	Atropelamento	ARRM	Setúbal	Setúbal	DL	Avenida Infante Dom Henrique	-	Município Setúbal
1	0	0	Despiste	ARRM	Aveiro	Arouca	DL	Rua de Chave	-	Município Arouca
1	0	0	Colisão	EN	Lisboa	Oeiras	DL	EN6	7,2	Infraestruturas de Portugal
1	0	0	Despiste	ARRM	Lisboa	Lisboa	DL	Calçada Carriche	-	Município Lisboa
1	0	1	Colisão	IC	Lisboa	Amadora	Floc	IC19	2,2	Infraestruturas de Portugal
1	0	0	Despiste	ARRM	Lisboa	Sintra	DL	Rua Professor Doutor Joaquim Fontes	-	Município Sintra
1	0	0	Colisão	ARRM	Coimbra	Mira	DL	Rua das Flores	-	Município Mira
1	0	0	Despiste	ARRM	Aveiro	Oliveira de Azeméis	DL	Rua Padre Laranjeira	-	Município Oliveira de Azeméis
1	0	0	Atropelamento	EN	Braga	Barcelos	DL	EN103-1	2,8	Infraestruturas de Portugal
1	0	0	Atropelamento	AE	Setúbal	Seixal	Floc	A2	10,400	Brisa
1	0	1	Colisão	ARRM	Évora	Évora	DL	Rua Parque de Industria Aeronautica	-	Município Évora
1	0	2	Colisão	ARRM	Porto	Paredes	DL	Rua da Zona Industrial de Baltar	-	Município Paredes
1	0	0	Despiste	EN	Faro	Loulé	Floc	EN125	0,01 ^(*)	Infraestruturas de Portugal
1	1	1	Despiste	EN	Beja	Mértola	DL	EN122	50,6	Infraestruturas de Portugal
1	0	0	Atropelamento	ARRM	Faro	Albufeira	DL	Rua 5 de Outubro	-	Município Albufeira

VM	FG	FL	Natureza	Tipo de via	Distrito	Concelho	Localização	Designação da via	Km	Entidade gestora
1	0	0	Despiste	ARRM	Lisboa	Lisboa	DL	Rua Garridas	-	Município Lisboa
1	0	0	Atropelamento	ARRM	Leiria	Pedrógão Grande	DL	Rua das Lameiras	-	Município Pedrógão Grande
1	0	0	Despiste	ARRM	Aveiro	Ílhavo	DL	Rua Florestal	-	Município Ílhavo
1	0	0	Colisão	EN	Coimbra	Lousã	Floc	EN342	61,9	Infraestruturas de Portugal
1	0	0	Atropelamento	ARRM	Porto	Matosinhos	DL	Alameda Infanta Dona Mafalda	-	Município Matosinhos
1	0	0	Atropelamento	EM	Viana do Castelo	Melgaço	DL	n.d.	-	Município Melgaço
1	0	0	Despiste	EN	Santarém	Constância	Floc	EN3	99,1	Infraestruturas de Portugal
1	0	0	Despiste	EN	Porto	Paços de Ferreira	DL	EN207	5,1	Município Paços de Ferreira
1	0	0	Colisão	ARRM	Porto	Matosinhos	DL	Rua Dr. José Domingues dos Santos	-	Município Matosinhos
1	4	0	Colisão	EN	Lisboa	Vila Franca de Xira	Floc	EN10	112,4	Infraestruturas de Portugal
1	0	0	Despiste	ARRM	Coimbra	Coimbra	DL	Rua Do Sol	-	Município Coimbra
1	0	0	Despiste	AE	Porto	Vila Nova de Gaia	Floc	A44	8,200	Infraestruturas de Portugal
1	1	0	Despiste	EM	Coimbra	Arganil	Floc	EM1134	-	Município Arganil
1	0	0	Colisão	EN	Viana do Castelo	Paredes de Coura	DL	EN201	12,54	Infraestruturas de Portugal
2	0	1	Colisão	EN	Aveiro	Mealhada	Floc	EN1	207,03	Infraestruturas de Portugal
1	0	0	Colisão	EN	Lisboa	Mafra	DL	EN9	29	Infraestruturas de Portugal
1	0	0	Colisão	EN	Évora	Arraiolos	Floc	EN4	123,573	Infraestruturas de Portugal
1	0	1	Colisão	EN	Lisboa	Cadaval	Floc	EN361-1	13,8	Infraestruturas de Portugal



VM	FG	FL	Natureza	Tipo de via	Distrito	Concelho	Localização	Designação da via	Km	Entidade gestora
1	0	2	Colisão	EN	Porto	Amarante	Floc	EN210	29,77	Infraestruturas de Portugal
1	0	0	Despiste	ARRM	Coimbra	Figueira da Foz	DL	Rua da Escola	-	Município Figueira da Foz
1	0	0	Colisão	ARRM	Guarda	Mêda	DL	Rua Direita	-	Município Meda
1	0	0	Despiste	EN	Castelo Branco	Fundão	Floc	EN346	9	Infraestruturas de Portugal
1	0	0	Atropelamento	ARRM	Braga	Vila Verde	DL	Avenida da Nóbrega	-	Município Vila Verde
1	0	0	Despiste	EM	Portalegre	Nisa	Floc	EM526		Município Nisa
1	0	0	Despiste	EM	Santarém	Vila Nova da Barquinha	Floc	EM535		Município Vila Nova da Barquinha
1	0	0	Despiste	EN	Viseu	Viseu	Floc	EN16	87,97	Município Viseu
1	0	0	Despiste	ARRM	Beja	Beja	DL	Rua José Vargas	-	Município Beja



NOTA DE FEEDBACK

A sua opinião é importante para nós. Se identificar alguma inconsistência ou lapso no presente documento, por favor, comunique-nos para que possamos efetuar as devidas alterações. Poderá entrar em contacto através do email dose@ansr.pt ou pelo telefone +351 214 236 800.



AVENIDA CASAL DE CABANAS,
TAGUS PARK
2734-507 BARCARENA